

Rapport Annuel

2022



**ESPACE DE
VIE SOCIALE**

**ASSEMBLEE GENERALE
SAMEDI 17 JUIN 2023**

Procès Verbal



Association régie par la loi du 1^{er} juillet 1901 et le décret du 16 août 1901

PROCES VERBAL ASSEMBLEE GENERALE ORDINAIRE du Samedi 17 Juin 2023

172, rue du royal
30410 MEYRANNES
☎ 04-66-24-58-26
m@il : valerie-accespourtous@orange.fr

Les membres de l'association ACCES POUR TOUS déclarée sous le numéro W301000355, se sont réunis en Assemblée Générale Extraordinaire le 17 Juin 2023 à 10h30 au Pôle Culturel et Sportif – 172 rue du royal – 30410 MEYRANNES.

A l'assemblée de ce jour, 46 membres à jour de cotisation étaient présents et/ou représentés. En conséquence, la situation permet des délibérations réglementaires et constitutionnelles selon nos statuts.

Mme MAUREAU Karine, en qualité de Présidente, préside l'assemblée, et Mme ODORICO Gisèle en est nommée secrétaire.

Après rappel de l'ordre du jour par Mme MAUREAU Karine et lecture est faite des différents rapports et documents.

Les discussions sont closes et les différents points à l'ordre du jour sont votés, sous la direction de la Présidente :

- *Première décision* : l'Assemblée approuve les rapports Moral, d'Activités et Financier énoncé de l'exercice du 01/01/2022 au 31/12/2022. Cette résolution est adoptée à l'unanimité.
- *Deuxième décision* : l'Assemblée approuve d'affecter le résultat de cette année au Report à Nouveau. Montant : - 1 041,71 €. Cette résolution est adoptée à l'unanimité.
- *Troisième décision* : l'Assemblée approuve les tarifs des cotisations annuelles l'année 2022-2023 ainsi que les tarifs des différentes activités. Cette résolution est adoptée à l'unanimité.
- *Quatrième décision* : l'Assemblée approuve la modification de la composition du Conseil d'Administration. Ci-joint en Annexe, la composition de ce nouveau Conseil d'Administration, il se réunira le 17 Juin 2023 à 12h00 pour élire le nouveau bureau. Cette résolution est adoptée à l'unanimité.

La séance est levée à 11h45.

Le présent procès-verbal a été dressé et signé par la Présidente de la Séance et la Secrétaire nommée pour cette séance.

Fait à Meyrannes, le 17 Juin 2023.

La Présidente de la séance,
Mme MAUREAU Karine

La Secrétaire de la séance,
Mme ODORICO Gisèle



A.C.C.E.S POUR TOUS
Pôle Culturel et Sportif
172 rue du royal
30 410 MEYRANNES
04 66 24 58 26 - 05 18 53 68 71
Siret : 492 230 404 00013
accueil-accespourtous@orange.fr

Rapport Moral

2022



- FICHE IDENTITÉ
- VALEURS
- FINALITÉ
- DOMAINES ACTIVITÉS
- TERRITOIRE
- EQUIPES
- ADHERENTS
- PARTENARIAT



Le Mot de la Présidente

Bonjour à tous,

Je vous remercie de nous honorer de votre présence à cette assemblée générale. Je remercie également les Conseillers Communautaires de la Communauté des Communes de Cèze Cévennes, les membres du Bureau et du Conseil d'Administration, les élus avec une attention particulière pour Mr le Président de la Communauté de Commune de Cèze-Cévennes et Mr Le maire de la commune de Meyrannes, ainsi que la CAF et la Fédération des Foyers Ruraux du Gard.

Le temps passe très vite et nous voilà déjà réunis pour faire le point sur l'année 2022.

L'année fut importante pour l'association car nous avons obtenu le renouvellement de notre agrément ESPACE DE VIE SOCIALE. Nous le devons, sans nul doute, au travail toujours aussi sérieux de Valérie, que je remercie tout particulièrement, ainsi qu'à l'investissement de tous les membres du CA et les salariés.

L'association peut compter aussi sur ses fidèles bénévoles qui œuvrent et donnent beaucoup de leur personne au quotidien. Je tiens à les remercier personnellement car donner du temps aux autres est une valeur rare et qui se perd dans notre société de plus en plus individualiste.

Nos associations amies «Rando Meyrannes» «Serre et Calades» et «Au petit bonheur de Clet» ont également toujours répondu présentes pour Accès pour Tous. Et cette année, nous nous sommes même mis à créer ensemble, avec d'autres associations de la commune ainsi que la mairie, notre fête de la Simèque, fête typiquement Meyrannaise! Cette fête fut un succès et nous le devons à un formidable travail collaboratif.

L'année dernière, je vous disais que les feux étaient au vert pour reprendre une vie presque normale après la crise covid et ce fut le cas. Cependant, d'autres turbulences nous attendaient tous: l'inflation et l'augmentation du coût de la vie. Les associations ne dérogent pas à la règle et elles en subissent aussi l'impact. Il nous faudra pour les mois à venir être prudents et faire des choix stratégiques pour en limiter les impacts.

Je souhaitais pour finir vous rappeler notre slogan: VIVRE ENSEMBLE EN PARTAGEANT NOS DIFFERENCES, car je trouve qu'il illustre toujours aussi bien ce que nous sommes.

Je vous remercie pour votre attention. Je vais à présent vous présenter le rapport moral, le rapport d'activité sera présenté sous forme vidéo, et le rapport financier présenté par notre comptable. Myriam vous lira le rapport du CAC qui n'a pas pu être présent.

Après adoption des rapports, nous passerons aux différents votes : Affectation de résultat, Tarifs, Renouvellement du CA.

Bonne Assemblée Générale à tous

Fiche Identité

NOM DE L'E.V.S.

Association Centre Culturel Éducatif et Sportif pour tous

DATE DE CRÉATION

05 juillet 2006

STATUT JURIDIQUE

Association loi 1901 - JO 12/08/2006 - SIRET 49223040400013 - RNA W30100355

OBJET

Mise en place et le maintien des conditions favorables à l'existence d'un Centre Socio Culturel sur la commune de Meyrannes afin de :

- Faire participer les habitants au développement de la vie associative du milieu rural.
- Favoriser l'expression de la citoyenneté par la mise en place et la promotion d'activités à caractère Culturel, Éducatif, Sportif, Scientifique et Familial, mission à caractère Social pour la population et sa zone d'influence.
- Proposer un lieu d'information et de réflexion.
- Gérer des locaux, des services, des activités, du personnel en lien avec le Projet Socio Culturel

AFFILIATION :

F.D.F.R. : Fédération Départementale des Foyers Ruraux du Gard.

F.N.S.M.R. : Fédération Nationale du Sport en Milieu Rural

AGRÈMENTS :

Entreprise Solidaire d'Utilité Sociale, délivré par la D.R.E.E.T.S. le 5 Janvier 2023

Jeunesse et Education Populaire, délivré par S.D.J.E.S. du Gard, le 04 Avril 2012

Espace de Vie Sociale, délivré par la C.A.F. du Gard, le 1er Septembre 2007

ADRESSE & COORDONNEES :

A.C.C.E.S. POUR TOUS – 172, Rue du Royal – 30 410 MEYRANNES

Téléphone : 04 66 24 58 26 - 09 63 29 21 88 -

Courriel : poleculturel30410@gmail.com



Karine MAUREAU

Présidente

06 30 70 28 78

karinemaureau-presidente-accespourtous@orange.fr



Valérie FAURE

Directrice

04 66 24 58 26 - 06 18 53 68 79

valerie-accespourtous@orange.fr

Valeurs

Lors du renouvellement de son Projet Socio Culturel en 2022, un travail a été mené avec les bénévoles et les professionnels de l'Association pour redéfinir les Valeurs et l'Ethique de l'Association.

Ce travail a été réalisé en 4 étapes :

- En CA fin 2021 pour mettre à jour les valeurs et valider
- Définition des Valeurs : questionnaire envoyé aux bénévoles, administrateurs et salariés. Courant Février 2022.
- Séance de travail pour dépouiller les questionnaires et donner une définition commune en Mars 2022. Les administrateurs ont également travaillé sur les finalités et vision de l'Association.
- Validation en CA du cadre de référence de l'Association : Valeurs et ses définitions (*Annexe 1*), Finalités et Visions.

L'Association s'engage à

NEUTRALITÉ ET TRANSPARENCE
SOLIDARITÉ ET COHÉSION SOCIALE
COOPÉRATION ET INNOVATION
ANTICIPATION ET ADAPTABILITÉ



Les Bénévoles s'engagent à

INVESTISSEMENT ET DISPONIBILITÉ
ADHÉSION ET COLLABORATION
ALTRUISME ET MOTIVATION



Les Professionnels s'engagent à

HUMILITÉ ET BIENVEILLANCE
ENGAGEMENT ET MOBILITÉ
EXEMPLARITÉ ET TRAVAIL D'ÉQUIPE



Finalités

Economiques



- Création et Pérennité des emplois en milieu rural
- S'ouvrir à de nouveaux partenaires afin de croître
- Être un pôle dynamique et un acteur majeur

Territoriales

- Apporter culture et cohésion sociale en milieu rural.
- Lieu d'animation de proximité pour tous les publics
- Participer au développement économique du territoire



Sociales



- Aider, épauler les familles, les jeunes, les personnes âgées
- Développer et Renforcer les liens familiaux
- La culture, l'épanouissement, le soutien, le développement intellectuel et physique à la portée de tous.
- Créateur de lien social
- Rompre l'isolement

Citoyennes

- Transmettre des valeurs morales et civiques.
- La fraternité, Solidarité et Mixité sont au cœur du Projet
- Développer le bénévolat



Pour terminer notre travail sur le cadre de référence, nous avons interrogé les bénévoles, les administrateurs et les salariés sur : "en une phrase, définissez votre Association ACCES POUR TOUS. Après avoir étudié l'ensemble des propositions, le CA a validé la phrase suivante : "Vivre ensemble en partageant nos différences"

Cette phrase a été intégrée au logo en 2022



Domaines Activités

Notre projet social 2022-2025 validé par le C.A. & la C.A.F. se définit sur 4 axes :

- ① La Famille
- ② Le Lien Social / Isolement
- ③ Enfance Jeunesse / Vivre Ensemble
- ④ La Vie Associative / Vie Locale

Pour répondre à ces 4 axes, nous avons mis en place les Domaines d'Activités :
En Annexe 2 vous trouverez notre arbre à objectifs.

Enfance Jeunesse

- Accueils de Loisirs Extra Scolaires (3-10 ans)
- Accueils de Loisirs Périscolaires (3-10 ans)
- Ateliers du Mercredi (Plan Mercredi)
- Pôle Jeunes (11-17 ans)
- Séjours et Mini Camps en France
- Séjours à l'Étranger

Parentalité

- L.A.E.P.
- Jeux en Famille
- Café Parents / Café DYS
- Soirées Parents Ados
- Cirque en Famille
- Numérique en Famille
- Rando Famille
- VTT en Famille
- LUDYS et Accompagnement Scolaire

Tout Public

- Bibliothèque
- Ludothèque
- Cyber Base

Adultes

- Anglais
- Cuisine du Monde
- Yoga Stretching
- Danse Country
- Modern Line
- Pilate
- Sortie VTT
- Sophrologie

Soutien

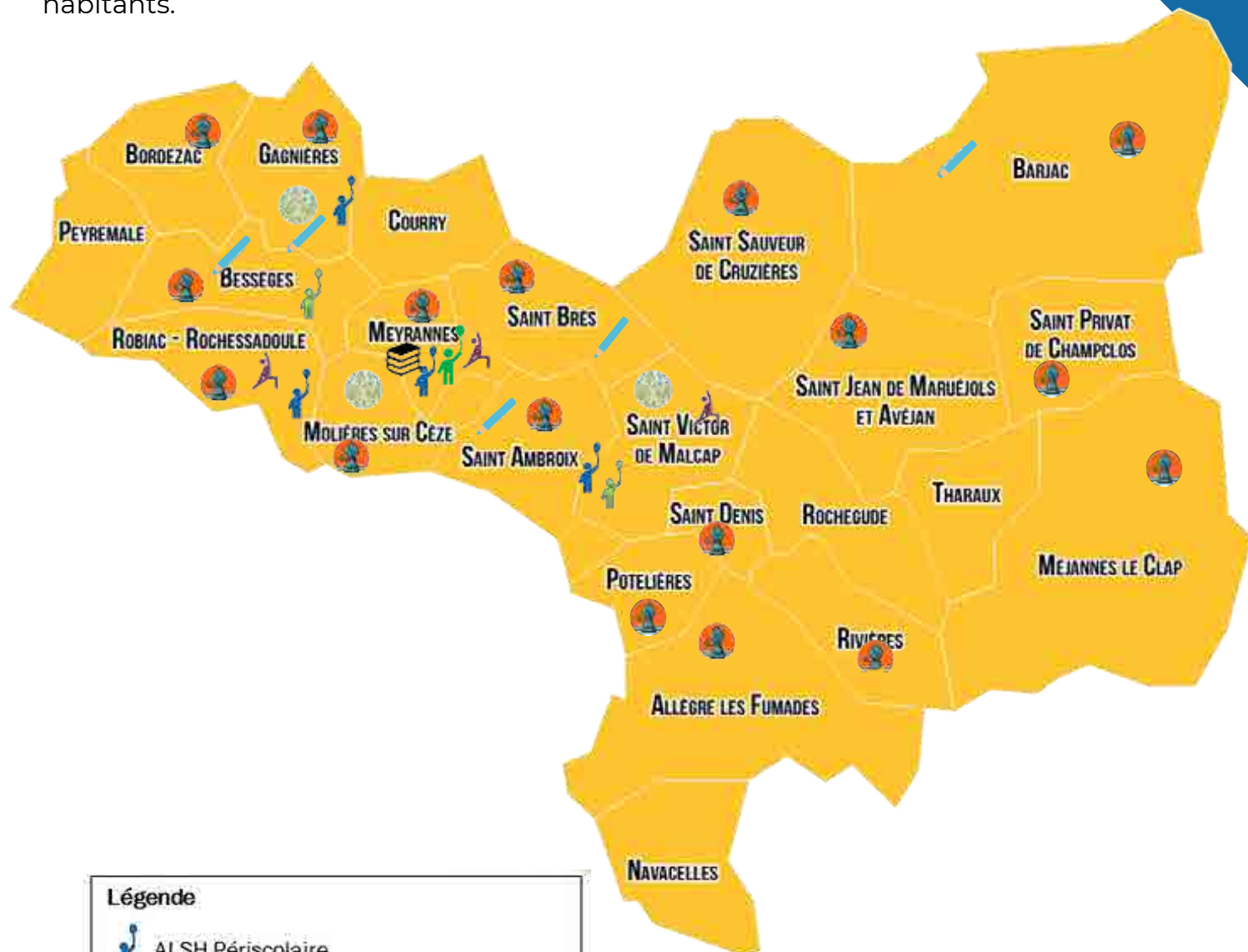
Vie Associative

- Accompagnement
- Prêt de Salles
- Mutualisation

Territoire

Faire vivre le territoire rural de De Cèze Cévennes est une priorité. C'est pourquoi, nous déployons nos actions partout où le besoin s'exprime.

La Communauté de Communes est composée de 23 Communes et 19 228 habitants.

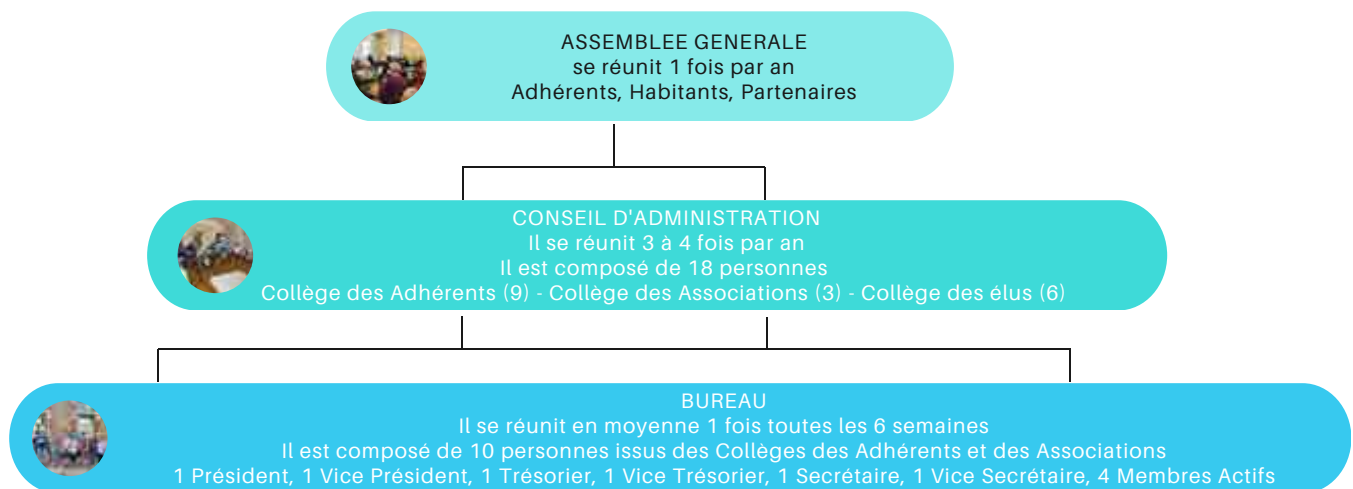


Équipes

A.C.C.E.S. POUR TOUS c'est une équipe de 20 bénévoles et 16 Salariés permanents en 2022. L'équipe professionnelle est complétée tout au long de l'année par des CDD temporaires :

- Remplacements de Salariés Absents : Congés-Formation-Maladie
3 personnes
- Surcroît d'Activités : A.C.M. durant les vacances ou projet ponctuel
21 personnes

Gouvernance



Équipe Bénévole

Notre Association mixe équipe de bénévoles et équipe professionnelle salariée. Le binôme Présidente-Directrice articule le lien entre les bénévoles et les salariés. Les bénévoles participent à l'animation d'activités ou aux réunions de projets aux côtés de l'équipe professionnelle. Certains animent pleinement des activités pour les usagers. Ils sont de plus en plus impliqués au sein du fonctionnement quotidien. Et nous pouvons toujours compter sur eux également pour l'entretien des locaux, et de petits travaux.

Les Actions des Bénévoles :

- Accueil-Secrétariat : 1 personne - 1 fois par semaine
- Gestion Bibliothèque : 1 personne - 2 fois par semaine
- Aide aux devoirs à Clet : 1 personne -
- Atelier Cuisine : 1 personne 1 fois par mois
- Randonnées et VTT : 2 personnes
- Cuisine pour Évènementiel : 7 personnes
- Ludothèque : 2 personnes
- Travaux, Entretien : 8 personnes
- Évènementiels : 12 personnes

Séances de travail sur le renouvellement de l'agrément EVS : Évaluation & Nouveau Projet

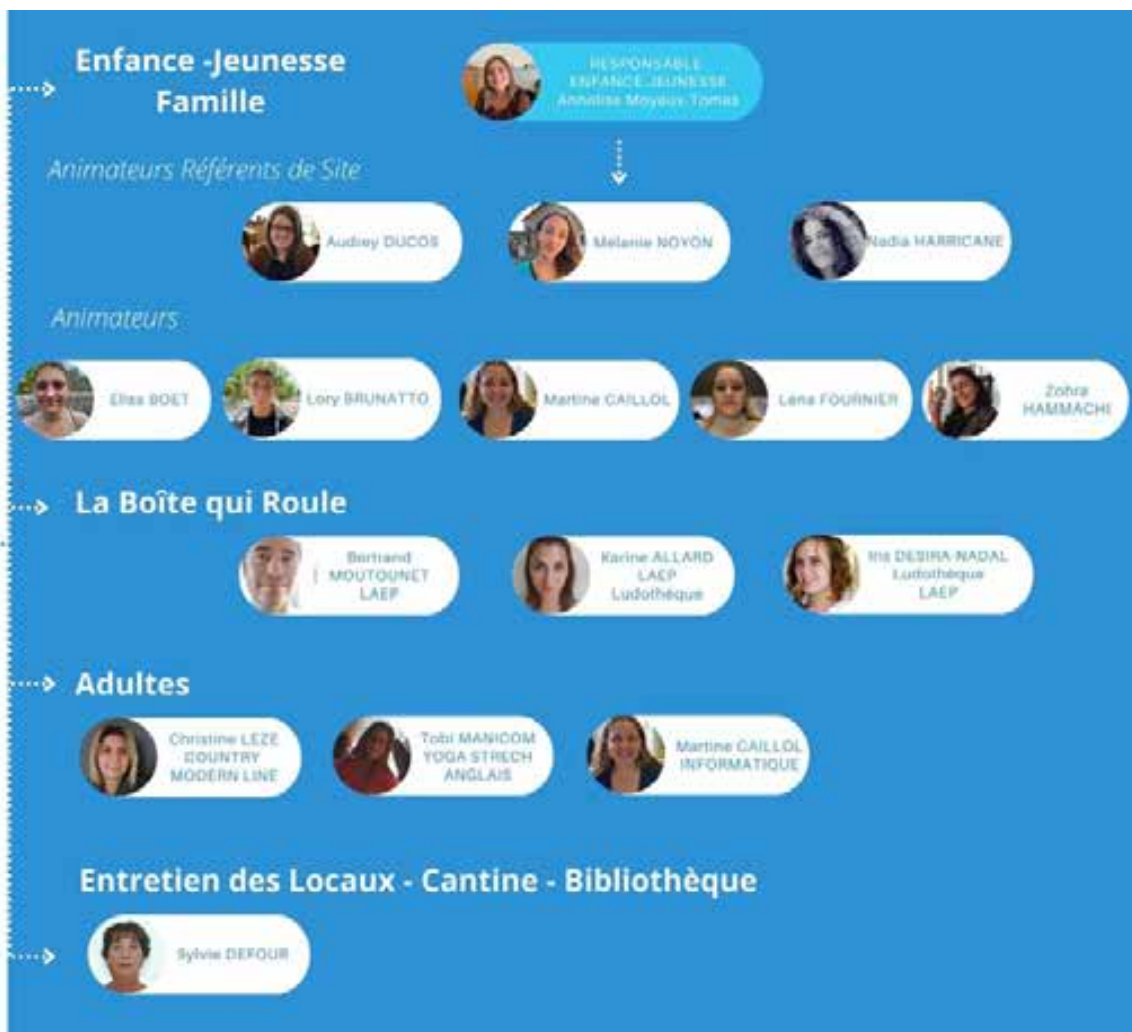


Au quotidien !



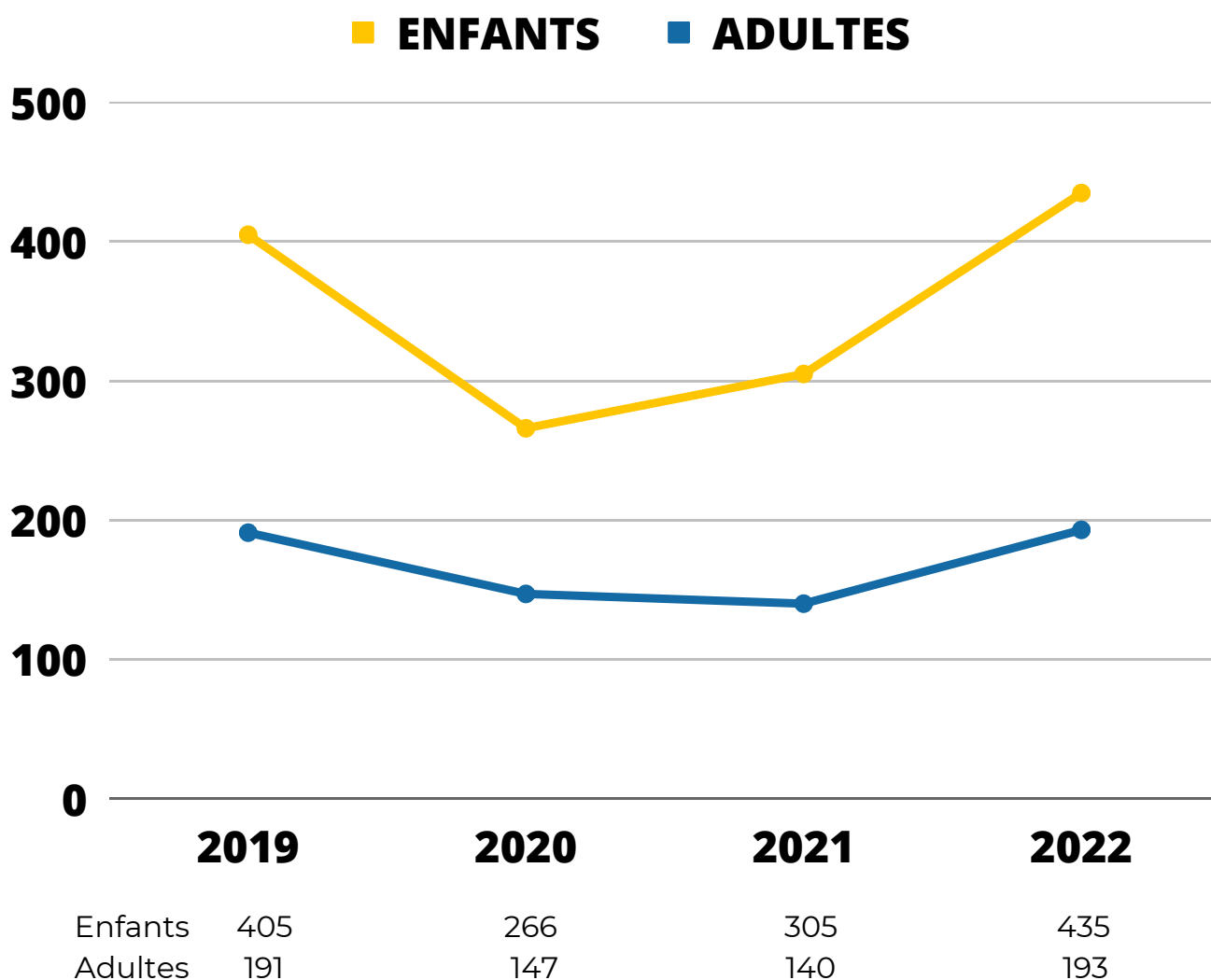
Équipe Professionnelle

Organigramme au 31/12/2022 - 16 salariés permanents nécessaire au fonctionnement de l'Association.



Adhérents

A.C.C.E.S. POUR TOUS propose un accueil pour toutes les tranches d'âges du nourrisson au Séniors. C'est en 2022 que nous retrouvons nos chiffres d'avant COVID. Ce qui montre donc une reprise d'activité.



26%



53%



74%



47%

Partenariat

A.C.C.E.S. POUR TOUS dispose de nombreux partenaires, une de nos forces pour notre développement mais aussi pour remplir nos missions au quotidien auprès de nos usagers.

Nous avons 3 niveaux de collaboration avec les partenaires :

Connaissance : partenaires connus avec lesquels des actions régulières (prêt de salles) ou ponctuelles sont menées.

Concertation : préparation commune, échange d'idées afin d'agir ensemble, d'un commun accord.

Co-Construction : s'engager ensemble dans une démarche d'actions aux enjeux politiques généralement importants à moyen et long terme : on y retrouve tous nos partenaires institutionnels et financiers avec lesquels nous déterminons des objectifs communs pour la gestion de nos équipements : A.C.M. Péri et Extra Scolaires, L.A.E.P., Ludothèque, Bibliothèque, Inclusion Numérique Séniors.

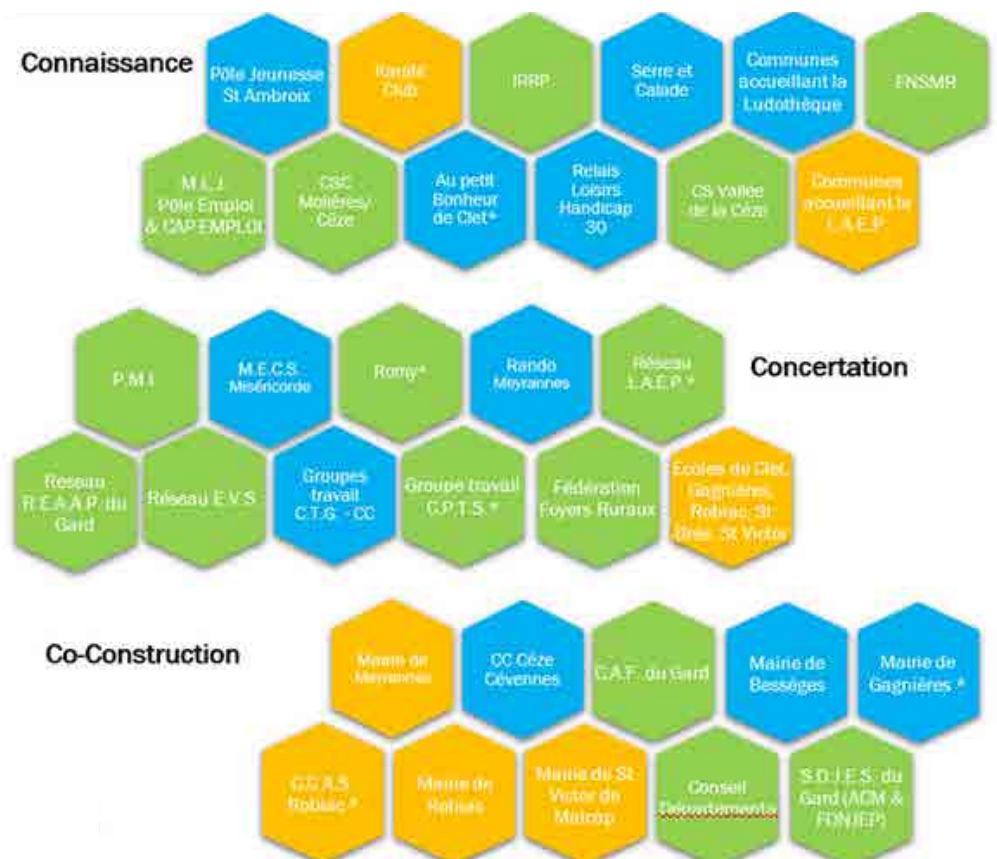
Codes couleurs

Vert : partenariat à un rythme ponctuel, de 1 à 3 fois par an

Bleu : partenariat à un rythme fréquent, de 4 à 12 fois par an

Orange : partenariat à un rythme très fréquent, de 13 fois par an à +.

* Nouveau partenariat en 2022.



Rapport Activités

2022



ENFANCE JEUNESSE



ADULTES



PARENTALITE



TOUT PUBLICS



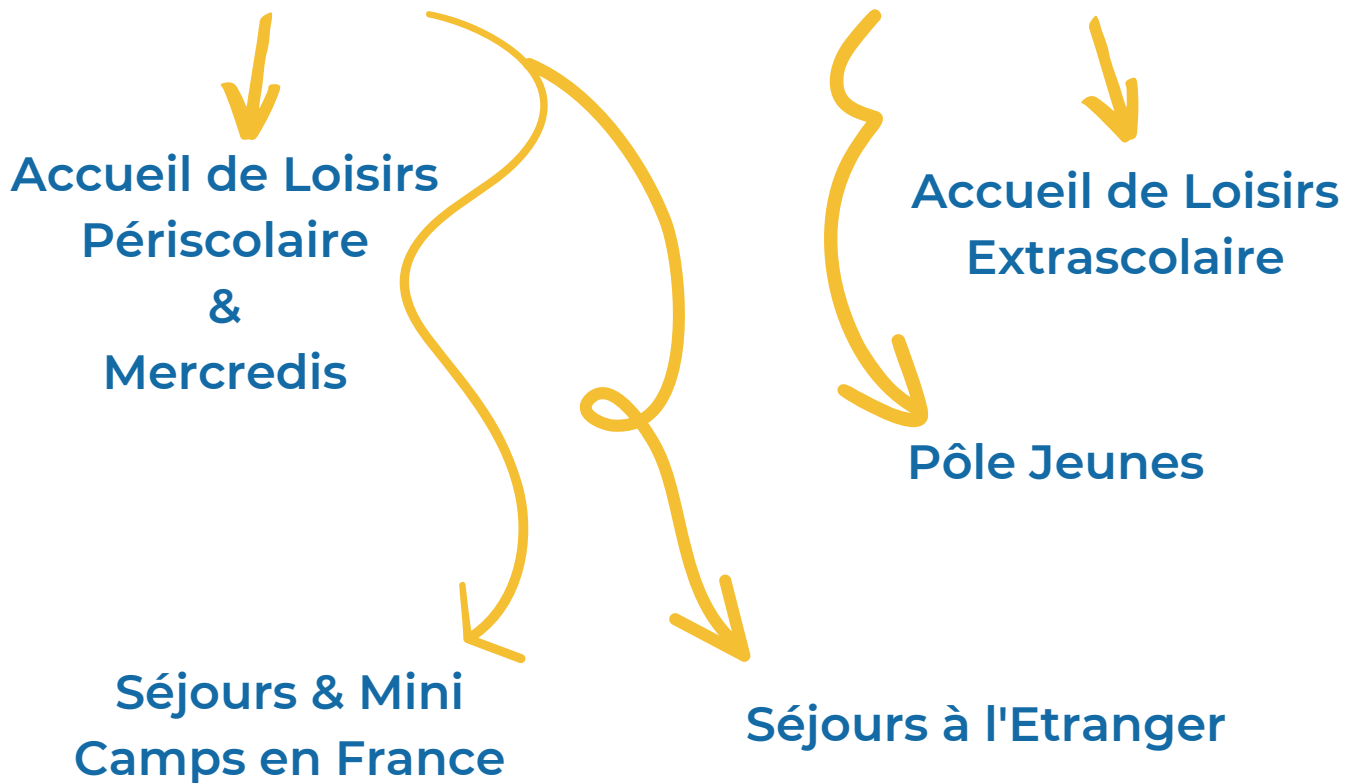
SOUTIEN VIE ASSOCIATIVE

Enfance Jeunesse

L'Enfance - Jeunesse c'est le cœur de métier de notre Association. Nos premières actions ont vu le jour lors de la création du Pôle Culturel et Sportif par la Mairie de Meyrannes en 2001.

Les structures créées partent des besoins des familles et s'adressent à tous de 3 ans à 18 ans. Depuis 2009, les Accueils Collectifs de Mineurs connaissent une dimension intercommunale avec la création d'un Accueil Multi-Site et une direction mutualisée.

Ainsi, plusieurs Accueils sont proposés aux enfants et aux jeunes



Nos principaux objectifs :

- Accompagner l'enfant et le jeune dans sa construction
- S'inscrire dans une logique de co-construction
- Viser toujours la qualité éducative
- Cultiver l'ouverture au monde



Accueil Périscolaire

3 lieux d'Accueil

- MEYRANNES : Matin - Midi - Soir + Mercredis
- ROBIAC-ROCHESSADOULE : Matin-Midi-Soir
- SAINT VICTOR de MALCAP : Midi + Mercredis

Objectifs :

- Créer des relations de confiance, d'écoute et de partage entre les différents acteurs (enfants, parents, enseignants, personnel communal, équipe et bénévoles)
- Respecter les rythmes et besoins de chacun
- Favoriser la vie en collectivité
- Favoriser l'épanouissement de l'enfant



L'A.L.P. en quelques chiffres :

- MEYRANNES Matin-Midi-Soir : 54 enfants - 44 familles - 141 jours d'ouverture
- MEYRANNES Mercredis : 75 enfants - 57 familles - 36 jours d'ouverture
- ROBIAC-ROCHESSADOULE Matin-Midi-Soir : 45 enfants - 32 familles - 141 jours
- ST VICTOR de MALCAP Midi : 70 enfants - 54 familles - 141 jours d'ouverture
- ST VICTOR de MALCAP Mercredis : 42 enfants - 31 familles - 36 jours d'ouverture

Nous avons accueilli 8 enfants en situation de handicap.

Une équipe de 8 Animateurs permanents dirigés par Annelise Moyeux-Tomas. L'équipe a accueilli 6 stagiaires en 2022.

Il y a eu 8 supervisions d'équipe animées par Géraldine Weisse, psychologue.

210 heures de réunion de préparation d'activités et de réunion d'équipe.

L'Animateur en Accueil Périscolaire n'a pas une tâche facile : il doit composer avec plusieurs acteurs (Plusieurs Enseignants au sein d'une même école, ATSEM, Personnel Communal, Parents) et il souvent au centre de plusieurs pédagogies différentes. Mais notre équipe garde comme objectif principal : le Bien-Être et le Respect des Besoins de l'Enfant.

Cette posture professionnelle d'écoute, d'adaptation, de souplesse est soulignée par les familles qui répondent être satisfaites à 100% à l'enquête de satisfaction sur les conditions d'Accueil.



Accueil Extrascolaire

3 lieux d'Accueil

- BESSEGES
- MEYRANNES
- SAINT VICTOR de MALCAP

Objectifs :

- Créer et/ou resserrer les liens
- Favoriser la vie en collectivité dans le respect de chacun
- Accompagner l'enfant dans son épanouissement

L'A.L.S.H. en quelques chiffres :

- HIVER : 86 enfants - 27 enfants/jr en moyenne - 10 jours d'ouverture
- PRINTEMPS : 123 enfants - 46 enfants/jr en moyenne - 10 jours d'ouverture
- JUILLET : 260 enfants - 68 enfants/jr en moyenne - 15 jours d'ouverture
- AOUT : 180 enfants - 38 enfants/jr en moyenne - 22 jours d'ouverture
- TOUSSAINT : 118 enfants - 46 enfants/jr en moyenne - 9 jours d'ouverture



Nous avons accueilli 15 enfants en situation de handicap.

L'équipe d'Animateurs permanents est complétée durant les vacances par des Animateurs Saisonniers, le plus souvent des étudiants, au total nous avons accueilli 20 Animateurs Saisonniers.

Il y a eu 81 heures de réunion de préparation d'activités et de réunion d'équipe.

En 2022, ce sont les enfants qui créent le planning d'activités avec l'Équipe d'Animation. Le thème est choisi au préalable par l'Équipe et au début de chaque vacances, les enfants notent sur des petits papiers les activités qu'ils souhaitent faire et chaque jour ils tirent les activités pour la journée. Ce fonctionnement est très apprécié des enfants.

L'Équipe a travaillé sur un axe principal tout au long de l'année : Le Respect, l'Entraide et l'Acceptation de l'Autre et de la Différence. Nous constatons des comportements de plus en plus compliqués, sans en avoir encore trouvé la cause. L'Équipe teste plusieurs outils.

Les périodes de vacances sont des périodes où l'équipe travaille à plein régime mais en ressort pour la plupart contents. Contents des liens tissés avec les enfants et les familles, contents de voir l'évolution des enfants. Les périodes de vacances sont intenses mais très enrichissantes.



Mini Camps d'Eté

Lieu d'Accueil

- BESSEGES

Objectifs :

- Créer des relations de confiance, d'écoute et de partage.
- Respecter les rythmes et besoins de chacun.
- Favoriser la vie en collectivité.
- Favoriser l'épanouissement de chacun.
- Favoriser la Participation des Familles à la Vie de l'Accueil.



En quelques chiffres :

- Du 11 au 29 Juillet - 3 périodes de MC
- 53 enfants de 6 à 10 ans
- Une équipe 3 animateurs

L'hébergement se fait en tentes, fournies par l'Association. Les enfants sont répartis dans des tentes de 2 ou 3. Le petit groupe permet à chacun de trouver sa place plus aisément. Le lieu de campement étant sur le territoire, ce sont les parents qui amènent les enfants sur place. Cela permet à l'enfant dont c'est la première expérience de "colonie" d'être rassuré et les parents aussi.

Pour ces premières expériences nous avons un fonctionnement particulier. En effet, nous permettons de réserver entre 1 et 4 nuits. Bien souvent, ils rajoutent rapidement des nuitées pour finir la semaine avec les copains. Cela n'exclut pas les petits coups de blues mais nous restons souple et permettons les coups de téléphone tardifs, ou même l'arrêt du séjour si l'enfant n'est pas prêt pour cette expérience collective.

Sur les mini camps aussi ce sont les enfants qui choisissent les activités, en plus de la baignade. Ils participent aussi pleinement aux tâches de la vie quotidienne : un planning est établi en concertation le premier jour pour s'inscrire par groupe aux différentes tâches : Cuisine, Mise de Table, Vaisselle,

C'est un Accueil qui satisfait les familles chaque année. La preuve en est que les familles commencent à vouloir inscrire leurs enfants dès la fin des Vacances de Printemps pour l'été.

Pôle Jeunes

Lieu d'Accueil

- MEYRANNES

Objectifs :

- Créer des relations de confiance, d'écoute et de partage.
- Prendre en compte les besoins et les attentes des jeunes.
- Développer la citoyenneté.
- Développer la mobilité des jeunes.
- Ouvrir l'accès à la Culture.

En quelques chiffres :

- Accueil les Mercredis Après-Midi et Vendredis Soirs : 72 jours d'ouverture
- Accueil pendant les Vacances Scolaires : 66 jours d'ouverture
- 61 jeunes

Les Projets menés par les Jeunes en 2022 :

- City Stade en partenariat avec la Mairie de Meyrannes
- Projet Numérique : Je filme le métier qui me plaît
- Séjour au Ski
- Loto des Jeunes pour financer leur séjour en Suisse
- Séjour en Suisse
- Séjour Mécanique en Eté
- Projet Numérique : Montages Photos
- Action Autofinancement : Marché de Noël
- Toy Run en partenariat avec les Bikers Les Balbuzards et le CH de Alès : récolter des cadeaux pour les enfants malades à Noël



Parentalité

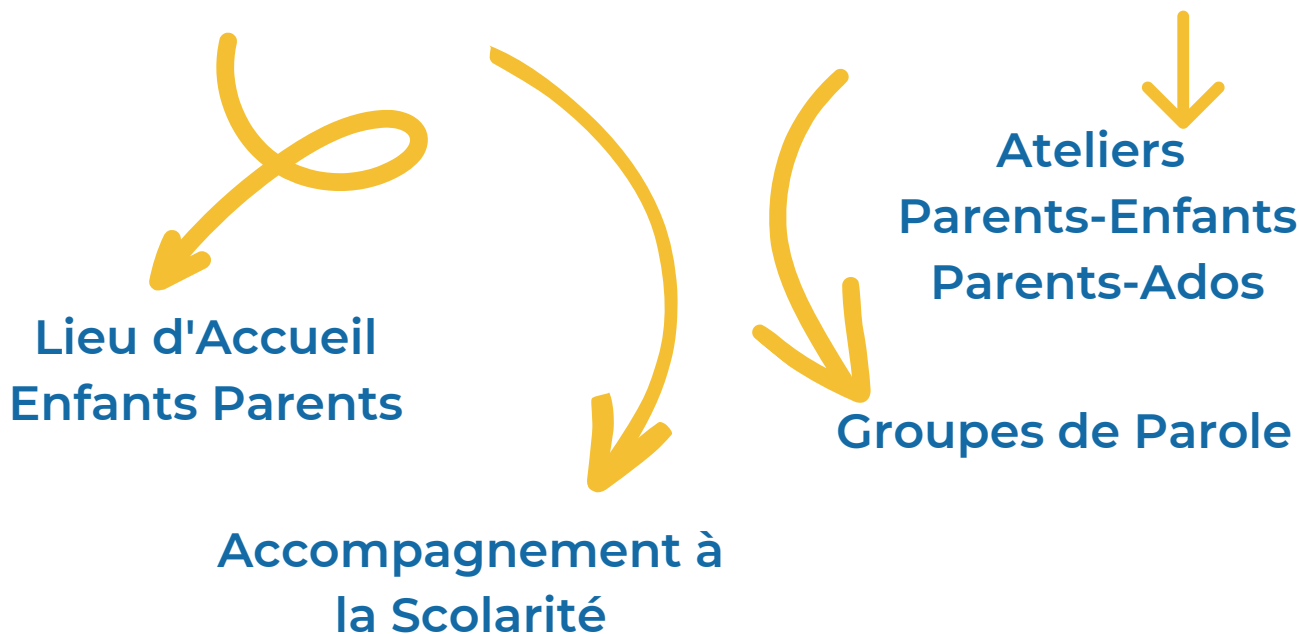
Depuis sa création, l'Espace de Vie Sociale A.C.C.E.S. POUR TOUS propose aux parents des espaces de soutien à la parentalité.

En effet, tout comme l'Enfance-Jeunesse, l'accompagnement de la fonction parentale est au centre de notre projet global de la structure. L'ensemble de nos actions partent des besoins de la famille afin de :



- Proposer un espace d'accueil, d'écoute, de rencontres, d'échanges, et d'orientation pour les parents.
- Proposer un espace social et ludique pour l'enfant de 0 à 17 ans.
- Proposer un espace pour conforter et/ou renforcer le lien parent/enfant et parent/ado.
- Proposer un espace pour valoriser les compétences parentales.

Plusieurs espaces sont proposés aux parents et aux enfants



Ils ont pour principaux objectifs :

- Accompagner la Fonction Parentale
- Favoriser les liens Intergénérationnels
- Favoriser l'Epanouissement Personnels et Collectif



Le L.A.E.P. Itinérant

4 lieux d'Accueil

- GAGNIERES : Lundi 14h00 - 17h00
- BARJAC : Mardi 9h00-12h00
- SAINT VICTOR de MALCAP : Jeudi 9h00-12h00
- MOLIERES sur CEZE : Vendredi 9h00-12h00

Objectifs :

- Accompagner la relation parents-enfants
- Soutenir le lien précoce dans la relation parents-enfants
- Proposer un lieu sécurisant de socialisation dédié aux enfants
- Favoriser le lien social et rompre l'isolement

Le L.A.E.P. en quelques chiffres :

- Nombre d'enfants 0-6 ans : 114
- Nombre de parents : 120
- Nombre de Familles : 83
- Nombre de séances : 171



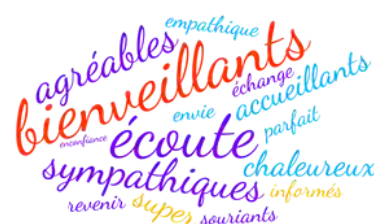
Ce qu'en pensent les usagers

Le L.A.E.P. est un lieu de soutien de la relation parent-enfant : une jeune maman et son fils de 14 mois témoigne que venir ensemble au LAEP lui permet de découvrir son enfant sous un jour différent du quotidien : « je me régale de le voir faire ». C'est un moment de leur vie privilégié, hors des tâches quotidiennes. Un moment d'étonnement et de découverte de son propre enfant ; un moment finalement serein, sécurisé pour chacun, propice aux explorations de l'enfant et aux prises de conscience de sa maman.

Ce témoignage illustre ce qui est mis en œuvre par les Accueillants à chaque séance.

La Posture des Accueillants est un facteur indispensable pour atteindre les objectifs : une de nos particularités c'est d'avoir 2 accueillants permanents fils rouges au sein de la structure. C'est une régularité rassurante pour les familles.

Les accueillants veillent à garantir le fonctionnement du dispositif tel qu'il est construit : l'Accueil ICI et MAINTENANT.



Ce qu'en pensent les usagers



Ateliers Parents-Enfants Parents-Ados

CIRQUE - Parents/Enfants - 2 à 6 ans

Objectifs :

- Renforcement des liens familiaux
- Développement de la motricité et de la coordination
- Prendre confiance en soi
- Développement de la créativité et de la personnalité
- et faire confiance à l'autre
- Mesurer les risques : oser entreprendre
- Développement psychomoteur
- et prendre des précautions

Quelques chiffres : 16 enfants et 14 adultes - 14 Familles.

35 séances les Mercredis - 2 groupes - 9h30 et 10h45

Satisfaction des Familles :

Sur le développement de la motricité et coordination des enfants qui étaient en difficultés au début, sur le plaisir des enfants à venir en cours de cirque toutes les semaines.

Les familles ont exprimé que c'était une réelle opportunité pour eux de prendre un moment particulier avec leur enfant

Effets sur les relations Parents Enfants :

Les parents prennent en compte les consignes de l'enseignante et accompagnent l'enfant dans l'activité. Ils prennent le temps pour leur enfant, respectent leur choix d'exercices ou de matériels dans la séance et les encouragent.

Les parents sont les points de repère des enfants dans la séance, mais ces derniers prennent plaisir à se mélanger aux autres.

Lors du travail en duo, chacun a trouvé sa place

Relation de confiance entre les parents et les enfants largement remarquée

RANDONNEES et VTT en FAMILLE

Objectifs :

- Permettre un lieu d'échanges, de rencontres
- Consolider les partenariats engagés avec tous les acteurs de la vie associative locale
- Lutter contre l'isolement des parents
- Réussir à toucher des familles isolées
- Favoriser un moment de plaisir partagé parents enfant
- (précarité, chômage, monoparentalité, ...)



Quelques chiffres : 16 enfants et 12 adultes - 9 familles dont 1 couple.

21 séances les Samedis Matins ou Après-Midi

Activité encadrée par 2 bénévoles et en partenariat avec Rando-Meyrannes (Randonnées) et la Mairie de Meyrannes (VTT)

Satisfaction des Familles :

Les randonnées et sorties VTT ont lieu à proximité de Meyrannes, maximum à 45 minutes de trajet pour les randonnées (à l'aide notre mini bus). Les familles prennent plaisir à découvrir le territoire local qui les entourent et expriment prendre également le temps de pratiquer une activité sportive en famille un samedi par mois pour les randonnées et 1 samedi sur 2 pour le VTT.

Effets sur les relations Parents Enfants :

Les familles s'inscrivent pour pratiquer une activité sportive en famille en premier lieu. Mais sur des temps informels comme le partage d'un pique-nique, d'un goûter, les parents échangent très vite sur la scolarité de leurs enfants, leur développement notamment à l'âge de l'adolescence. Cela s'observe plus sur les randonnées où le rythme de l'activité est plus lent que le VTT.

Lors des sorties VTT les parents et les enfants s'entraident plus qu'ils ne mesurent leurs performances.

Les relations parents-enfants/ados sont apaisées en plein air.

JEUX EN FAMILLE - Petite enfance à l'adolescences

Objectifs :

- Jouer simplement avec son enfant et prendre son temps.
- Permettre aux parents et aux enfants d'apprendre, de découvrir et d'échanger ensemble par le jeu.
- Permettre aux parents d'échanger sur la parentalité pendant un temps informel.
- Créer du lien parents/enfants en confortant la relation.

Quelques chiffres : 109 enfants et 83 adultes - 72 familles.

70 séances dans l'année, les Mercredis Matins et Après-Midi

En itinérance sur le territoire de la Communauté de Communes De Cèze Cévennes



Satisfaction des Familles :

En observant les familles et leur aisance pendant les séances, nous pensons que les familles se trouvent en sécurité et satisfaites du service que nous proposons. La bienveillance et l'accueil de la singularité de toutes les familles laisse place au bonheur de partager et d'échanger sur la vie quotidienne. Pendant un instant, les jeux qui s'offrent aux enfants et aux parents favorisent et privilégient un lien non parasité par les contraintes extérieures.

Pour les familles avec de jeunes enfants, la ludothèque leur permet de voir évoluer leur enfant à travers les autres tout en étant présent. Plusieurs familles ont exprimé le plaisir d'avoir pu observer leur enfant rentrer en contact avec d'autres personnes avant leur rentrée en crèche ou à l'école.

Effets sur les relations Parents Enfants :

Pour plusieurs familles, les effets de l'action sur les relations parents/enfants sont importants. Certainement ne pas se retrouver seul face à une problématique a permis de décrystalliser les situations qui se répètent en boucle au sein du foyer. Les observations sur l'évolution de leur enfant et le soutien d'autres adultes lors de débordement encouragent le parent à maintenir un cadre. C'est cette sécurité affective et physique qui, par la suite, va fortifier leur relation parent/enfant. Lorsque le bon équilibre entre les règles et la liberté/exploration est trouvé, nous faisons face à des familles complices, détendues et profitant au maximum du moment présent.

NUMERIQUE EN FAMILLE - Enfants et Adolescents

Objectifs :

- Partager, réfléchir et échanger autour des pratiques parentales.
- Rassurer les parents en les conseillant pour maîtriser le temps d'écran et le déconnexion numérique, dans une perspective de bien-être.
- Conseiller et orienter sur la place des parents à l'heure du numérique.
- Aider les adolescents à prendre du recul sur leurs usages des réseaux sociaux.
- Informer les adolescents sur leurs droits et leurs responsabilités. (point particulier sur le cyber harcèlement)
- Apprendre à s'informer sur le web et les réseaux sociaux ; Savoir réagir face aux fausses informations.

Quelques chiffres : 7 enfants et 8 adultes - 7 familles.

1 seule séance a pu avoir lieu en novembre 2022, l'action a démarré tardivement suite à l'arrêt maladie de l'Animatrice prévu sur le projet.



Bilan général :

Une seule soirée a été organisée avec pour thème les écrans pour un public familial : parents/ados.

Les thèmes abordés : leur utilisation et le temps passé devant un écran pour les jeunes et pour les parents.

Ce temps de discussion formelle a pris la même tournure que les temps de discussion informel, à savoir un partage d'expérience ponctué tout de même par des apports théoriques de la part de l'animatrice qui avait suivi au préalable une formation.

SOIREEES PARENTS - ADOS

Objectifs :

- Créer et organiser un temps de décompression pour les ados et leurs parents.
- Favoriser la rencontre et les échanges entre les parents : questionnements sur l'éducation, la santé, la sexualité, les conduites à risques des ados.
- Assouplir les relations Parents / Ados.
- Créer un lien d'amitié entre les parents en dehors de l'action afin de rompre l'isolement.

Quelques chiffres : 20 ados et 27 adultes - 17 familles.

8 séances en 2022, les Vendredis Soirs environ 1 par mois hors vacances scolaires. (1 a été annulée)

Sur place ou à l'extérieur.

Satisfaction des Familles :

Les familles ressentent le besoin de participer à ces soirées pour casser leur routine, rencontrer des personnes et ainsi se créer un réseau en dehors de leur travail. Elles participent aux soirées avec enthousiasme pour la grande majorité.

Lorsque les familles sont sollicitées pour la programmation, toutes les familles répondent présentes, ainsi nous pouvons choisir l'activité ensemble.

Au cours de chaque soirée, plusieurs familles s'interrogent déjà sur la suivante, la date, le lieu, l'activité...

Les retours des familles après chaque soirée sont positifs.



Témoignages de familles : "On apprécie les soirées, bonne ambiance entre nous tous. Ce sont des moments conviviaux."

"Les points positifs sont : on voit les interactions et les attitudes de nos ados entre eux / retours d'expériences avec d'autres parents et leurs ficelles d'éducation / moments conviviaux qui gênaient Liam (TSA) au départ et qu'il réclame maintenant!"

Les familles adhèrent à ce projet et sont investies. Elles souhaitent voir ces soirées perdurer. La fréquence des soirées est correcte. Le nombre de familles participantes augmente depuis la rentrée de septembre 2022 avec l'arrivée de nouvelles familles pour l'année scolaire.

Effets sur les relations Parents Enfants :

Au cours des soirées, nous échangeons de façon informelle sur les questions d'éducation des ados, les éventuels handicaps des jeunes du groupe et des conduites à risques. Chaque parent partage son expérience avec les autres et c'est ainsi que les discussions sont lancées. Au cours des soirées, les relations parents/ados sont détendus et sereines. Nous n'avons assisté à aucune tension entre un parent et son ado.

Lors des échanges et discussions, nous sentons ce lien d'amitié qui se crée petit à petit entre les familles. Certaines familles, qui se connaissent depuis plus longtemps, se retrouvent en dehors des soirées parents ados. Les nouvelles familles ne sont pas encore prêtes à faire des soirées avec d'autres parents sans accompagnement.



De grandes tablées Parents-Ados en 2022 et de grands moments de partage



Une étoile fidèle partie trop tôt qui va nous manquer lors de nos Soirées Parents-Ados



ECHANGES

AUTOUR DE

Groupe de Parole CAFE DYS-TDAH-TSA

Objectifs :

- Accompagner les parents dans leurs différentes démarches
- Aider les parents à accompagner leur enfant dans la vie quotidienne et dans le milieu scolaire
- Favoriser la relation Parents/Enfants
- Partager les expériences de vie des parents entre eux
- Se soutenir les uns les autres dans des parcours souvent difficiles
- Créer un réseau ou intégrer un réseau proche existant.

Quelques chiffres : 7 familles composées de 4 mères, 1 papa et 2 couples.

6 soirées de 18h30 à 20h30 - les mardis avant l'été et les vendredis à partir de Octobre suite à un questionnaire courant septembre.

Satisfaction des Familles :

L'ensemble des familles sont satisfaites. Elles sont assidues aux séances mensuelles proposées.

Témoignage d'un parent : "Vous êtes ma bouffée d'oxygène". C'est en effet un lieu où l'on dépose nos difficultés, un lieu d'échanges d'astuces pour contourner les difficultés du quotidien avec son enfant, mais aussi avec l'administration et les enseignants.

Effets sur les relations Parents Enfants :

Les parents ont bien conscience des difficultés de leurs enfants porteurs de ces troubles neuro développementaux. Ils en sont d'ailleurs un expert peu reconnu. Le fait de discuter entre parents, de retrouver les même difficultés rassure les familles. Et de fait cela apaise les relations avec parents-enfants à la maison. Les familles testent les astuces des uns et des autres et font le retour aux séances suivantes. Nous pouvons alors suivre l'évolution des enfants et le parcours des familles au fil des mois.

Souvent les enfants se retrouvent malgré eux, au centre de conflit : parents-enseignants. C'est sur ce point également que le groupe de parole agit grâce à l'intervention d'une psychologue qui donne des conseils pour communiquer avec les équipes enseignantes afin de permettre une meilleure compréhension des troubles par les équipes professionnelles.



Accompagnement Scolaire

C.L.A.S. - Enfants 6-10 ans et Adolescents 11-15 ans

Objectifs :

- (Re)Connaître ses émotions et les gérer.
- Développer la concentration et l'attention.
- Développer le sens de la stratégie et l'anticipation.
- Développer des attitudes citoyennes (Savoir perdre, entraide, solidarité, respect...).
- Créer des temps d'échanges entre les enfants.
- Créer des temps d'échanges avec les familles et les équipes enseignantes.
- Développer le sens de l'engagement et de l'investissement.
- Acquérir une notion de démarche de projet.

Quelques chiffres : 32 enfants - 10 adolescents - 38 familles - 5 groupes
33 semaines d'activités sur l'année du Lundi au Vendredi.

Description du projet :

Temps d'échanges avec les familles et les enseignants afin de déterminer les besoins des enfants. Consultation d'une psychologue clinicienne (intervenant auprès de nos équipes une fois par mois) afin de comprendre les besoins spécifiques des enfants face aux attentes de chacun. Observation des enfants et des jeunes tout au long de l'année. Grâce à tout cela, nous avons pu constaté plusieurs besoins :

- Une aide méthodologique afin de devenir plus autonome et s'organiser plus simplement.
- Des techniques de gestion d'émotions, savoir les reconnaître, les nommer et les gérer.
- Une aide pour canaliser l'énergie et gagner en concentration.
- Une aide pour améliorer leur confiance en eux, se sentir plus à l'aise dans leur scolarité. Gagner en confiance leur permettra également de s'exprimer sur les difficultés éventuelles qu'ils rencontreront.
- Un accompagnement pour apprendre à s'investir et respecter un engagement pris.

Évaluation globale du projet :

La mise en œuvre de ce projet s'est faite de façon presque naturelle, nous avons pu ressentir que nous commençons à être (enfin) reconnu pour le travail que nous fournissons auprès des enfants par les enseignants et les parents. Pour plusieurs familles, nos activités sont attendues chaque année.

Nous avons constaté pour la majorité des enfants, un gain de confiance en soi, confirmé par les familles et les enseignants.



&LUDYS - Enfants 6-10 ans et Adolescents 11-15 ans

Objectifs :

- Renforcer la confiance en soi
- Trouver de nouveaux outils
- Consolider les connaissances

Quelques chiffres : 26 enfants - 23 Accompagnements Collectifs - 3 Accompagnements Individuels

6 Stages collectifs pendant les vacances scolaires

Description du projet :

Au travers de jeux et d'activités ludiques, les enfants seront amenés à mieux connaître et reconnaître leurs difficultés et leurs points d'appuis.

Des activités autour des intelligences multiples permettent également de trouver des pistes pour mieux travailler.

Cette démarche permet pour chacun :

- d'établir des stratégies d'apprentissage
- d'établir des nouveaux outils et de nouvelles méthodes de travail.

Nous tenons à ce que les ateliers aient une forte identité "loisirs" afin de permettre aux enfants/jeunes d'y accéder sans crainte.

Pour palier aux problématiques de mobilité des familles, qui peut représenter un frein sur notre territoire rural, nous allons proposer des ateliers itinérants. Il y aura 6 communes différentes par session où seront proposés les ateliers.

3 demi-journées par commune, 3 ateliers.

Animé par : Ancienne enseignante du second degré, l'animatrice des ateliers a suivi la formation CAPA-SH (CAPPEI) et a enseigné en SEGPA à des élèves de divers profils : TDAH, DYS, Aspergers...

Évaluation globale du projet :

Les familles et les jeunes ont été interrogés via un questionnaire en fin de stage :

Votre enfant semble mieux savoir ce dont il est capable : 25%

Votre enfant semble aborder différemment les apprentissages : 75%

Votre enfant était satisfait du déroulement des ateliers : 100%

Satisfaction de l'approche pédagogique par le jeu et les activités : 100%

Satisfaction du contenu des ateliers : 75%

Les familles ont également exprimé le besoin d'ateliers plus réguliers tout au long de l'année, mais le tarif du suivi individuel ou groupe restreint reste un frein.



Journées Évènementielles

FORUM PETITE ENFANCE - 21 & 22 Septembre 2022

Objectifs :

- Regrouper un maximum d'acteurs du secteur de la petite enfance de notre territoire, pour rendre accessible aux familles un maximum d'informations dans ce champ et leur permettre d'identifier et de rencontrer ces acteurs.
- Visibiliser certaines actions portées par Accès Pour Tous en direction notamment des jeunes enfants et de leurs parents : LAEP et Ludothèque itinérants, accueil de loisir pour les moins de 6 ans.
- Créer une autre occasion pour les partenaires eux même de s'identifier et/ou se rencontrer, d'autant plus après ces deux années de pandémies.

Quelques chiffres : Mercredi matinée animée en partenariat avec la PMI : 6 professionnels.

L'après-midi : 15 exposants - 4 familles - 1 ALSH Maternel de 14 enfants et 3 adultes.

Jeudi soir : 35 personnes ont assisté à la conférence, avec une majorité de professionnels.

Malgré le peu de fréquentation des familles, les partenaires étaient satisfaits des échanges professionnels, contacts en dehors de leur structure. Ils témoignent des échanges instructifs, riches et intéressants.

Programme :

Mercredi 21 Septembre

10h00 : Tables Rondes

"Que nous disent les pleurs des bébés ?"

Temps d'échanges à partir des questionnements des familles pour élargir la réflexion sur le thème "que nous disent les pleurs des bébés ?"

14h00 - 17h00 :

Stands d'information & Animations

Modes de garde, C'est quoi un LAEP ?, Prévention, Prématurité, Alimentation, Développement de l'enfant 0-6 ans (psychomoteur, affectif & social), Portage, Massages, Contes, Espace Motricité, ...

Jeudi 22 Septembre à 20h00

"Le Sommeil du Tout Petit"

animée par le Dr Marie-Josèphe CHALLAMEL, Pédiatre et Spécialiste du sommeil de l'enfant.



JOURNÉE NATIONALE DES DYS - 15 Octobre 2022

Être DYS, c'est quoi ?

Objectifs :

- Sensibiliser les Familles et les Professionnels aux troubles neurodéveloppementaux des apprentissages.
- Informer les familles sur les dispositifs existants sur le territoire
- Rencontrer et échanger entre les Familles et les Professionnels

Quelques chiffres : 70 personnes dont 17 professionnels avec une majorité d'enseignants.

Sur cette après-midi les participants se sont mis dans la peau d'un DYS ressentant ainsi les difficultés du quotidien d'un enfant/ados grâce aux ateliers animés par Martine (ancienne enseignante CAPA-SH/CAPPEI) et Géraldine (Psychologue clinicienne). Mais également échanger avec des professionnels de santé : psychologue, ergothérapeute, neuropsychologue sur les parcours de soin. Des ateliers de présentation de jeux adaptés, de matériels adaptés et d'explications des démarches administratives étaient également proposés répondant ainsi aux questionnements des familles.

Les professionnels de l'enseignement ont eu un espace dédié grâce à l'intervention de l'équipe de l'EMAS de l'UNAPEI30 (Équipe Mobile d'Appui à la Scolarisation)

Programme :

Pour les Familles

14h00 - 16h00 : Ateliers "Comme un DYS"

DYSPRAXIE - DYSPHASIE - DYSLEXIE - DYSCALCULIE - TDA/H - DYSGRAPHIE

Pour les Professionnels :

14h00 - 16h00 : LA DOUBLE TÂCHE - LA DYSLEXIE - DYSPRAXIE & DYSGRAPHIE - LE TDA/H

Pour Tous :

Tout au long de l'après-midi :

Stands d'information : Présentation de jeux adaptés, Parcours d'Accompagnements, Monter un dossier MDPH, Objets/Astuces Vie quotidienne

16h00 - 18h00 : Table Ronde : "Ma Vie de DYS" à l'école, dans la vie quotidienne, au travail,

Adultes

A la création de l'Association en 2006, le Secteur Adultes s'est réellement mis en place. Jusque là, il n'existait qu'une seule activité collective : l'initiation à l'informatique. La création de l'Association a permis aux habitants de s'exprimer sur les loisirs sportifs et culturels à mettre en place sur la commune.

Aujourd'hui encore nous restons à l'écoute des besoins des habitants afin de mettre en place des activités qui leurs correspondent.

La porte du bureau étant toujours ouverte, ils n'hésitent pas à faire remonter leurs besoins. Avec les actions Tout Public, elles correspondent à l'Axe 2 du Projet : Lien Social / Isolement.

Objectifs :

- Porter une attention particulière aux publics les plus fragiles
- Favoriser le Lien Social et Rompre l'Isolement
- Favoriser le Bien-Être et l'Accès aux Loisirs



YOGA

2 Cours par semaine
21 personnes
70 jours d'ouverture



CUISINE

1 Atelier par mois
8 personnes
11 jours d'ouverture



PILATE

3 Cours par semaine
29 personnes
105 jours d'ouverture



COUNTRY

MODERN LINE

3 Cours par semaine
24 personnes
105 jours d'ouverture



1 Cours par semaine
5 personnes
35 jours d'ouverture



Rentrée 2022 - Nouveaux Ateliers

ZEN YOGA (Relaxation) : 8 personnes

SOPHROLOGIE : 5 personnes

Tout Public

Nous avons 3 Actions qui s'adressent à tous : La Bibliothèque, L'Espace Public Numérique et La Ludothèque Itinérante. Elles font partie de l'Axe 2 également, mais on les retrouve également dans les Axes 1 & 3 sur des projets spécifiques.

Objectifs :

- Porter une attention particulière aux publics les plus fragiles
- Favoriser le Lien Social et Rompre l'isolement
- Favoriser le Bien-Être et l'Accès aux Loisirs



BIBLIOTHÈQUE

4 391 Documents disponibles en prêt
63 acquisitions (achats) en 2022
392 prêts de la D.L.L.
225 jours d'ouverture
29h00 d'ouverture par semaine

101 Adultes

68 Enfants

3 Collectivités : EAJE - Ecole - ALSH

884 prêts

CYBER BASE

14 personnes en **Cours Individuel** : certaines personnes ont besoin d'un accompagnement régulier et viennent toutes les semaines pendant une heure. D'autres viennent de façon plus ponctuelle, à la demande.

Ce sont des retraités ou des demandeurs d'emploi.

Nous avons répondu à plusieurs demandes : messagerie électronique, création de compte, démarches en ligne, réseaux sociaux,



5 personnes en **Cours Collectif** montage-photo avec le logiciel GIMP : tous les mardis pendant 1h30.

Ateliers de Sensibilisation et d'Initiation pour les enfants et les adolescents les mercredis.

Prestataire pour le CCAS de ROBIAC-ROCHESSADOULE sur un projet d'**Inclusion Numérique** :

Cours Individuels : initiation à la tablette

Cours Collectifs : approfondissement des connaissances sur tablette et sur PC



LUDOTHÈQUE ITINÉRANTE

Quelques chiffres :

660 Jeux en stock

60 acquisitions (achats) en 2022

214 jours d'ouverture

278 actions menées

622 Prêts de Jeux

123 Adultes

150 Enfants

6 Collectivités : Ecole - EAJE - ALSH - MECS - EHPAD - SESSAD



Animation tout public

L'animation tout public et sa régularité sur les 11 communes a permis de favoriser la venue des familles et professionnels sur une plus longue durée. Une fréquentation en moyenne de 4 adultes et 5 enfants par animation. L'aménagement des salles, le choix rigoureux des jouets et jeux, et l'accueil bienveillant mis en place ont permis aux enfants et aux adultes de découvrir, explorer et évoluer à travers un groupe de personnes et un cadre sécurisant. Ces animations ont été riches en échanges et rencontres entre les professionnels du territoire, les parents et même grands-parents. Nous avons accueilli sur ses temps tout public des services d'établissement tels qu'une MECS et qu'un SESSAD. Ces venues nous ont permis de créer du lien avec certaines familles qui sont revenues par la suite sans l'accompagnement de l'établissement.

Animation Séniors

Suite à l'observation faite en 2021 concernant le peu d'implication et la réticence des séniors à participer à nos animations jeux lorsqu'il y a des jeunes enfants, il a été décidé de mettre en place un créneau spécial pour les adultes. C'est donc avec une séance par semaine que nous avons essayé de répondre à ce besoin.

Une seule commune bénéficie de ce service. Peu de Séniors, il faudra revoir la communication de l'intérêt du Jeu.

Animation en structure

Co-animation régulière sur 4 EAJE, 7 ALSH, et 4 EHPAD.

Après la difficulté rencontrée liée au contexte sanitaire, c'est seulement à partir d'octobre dernier que la ludothèque a repris ses séances de co-animation avec les 4 EHPAD du territoire.

Soutien Vie Associative Vie Locale

4ème axe de notre Projet Social, plusieurs actions ont eu lieu durant 2022, montrant ainsi la reprise de la vie après COVID.

Objectifs :

- Accueillir et Accompagner l'émergence d'envies et d'initiatives
- Favoriser la démarche de Bénévolat à la mesure de chacun
- S'ouvrir à une culture du Partenariat Construction

Nos interventions sont de différentes natures, nous pouvons venir en appui technique et logistique d'un évènement, d'un projet, d'une action pour une association ou une collectivité, ou bien être partenaire d'action. Nous faisons aussi du prêt de salle pour les associations.

Pour ces actions, chacun a pris sur son temps libre, bénévoles, usagers et salariés :

ROMY DAY support logistique pour la 1ère année de l'Association de ROMY

HANDISTIVAL Atelier Maquillage & Jeux Géants pour l'Association Organisatrice

TOY RUN avec Association des BALBUZARDS de ROUSSON



VIDE GRENIER avec la Mairie de Meyrannes et les Associations Meyrannaise



MARCHE POUR LA VUE avec IRRP

NAVETTE pour le Marché Estival

Prêt de Salle



Moments partagés



Rapport Financier

2022



BILAN

COMPTE DE RESULTATS

Bilan

En Annexe (3&4) se trouve la plaquette complète de la Comptable ainsi que le rapport du CAC complet.

BILAN - ACTIF

217 391,43 €

IMMOBILISATIONS : Barnums et Matériel de Bureau

6 686,41 €

CIRCULANT :

Créances (Usagers, CAF, Prestations, Sub à recevoir)

100 905,60 €

Disponibilités
(Comptes Bancaires & Caisses)

109 799,42 €

BILAN - PASSIF

217 391,43 €

FONDS PROPRES (Réserves, report à nouveau, Excédent ou déficit, subvention d'investissement)

72 355,56 €

PROVISIONS :

Risques (pertes sur contrats)

45 655,87 €

Dettes

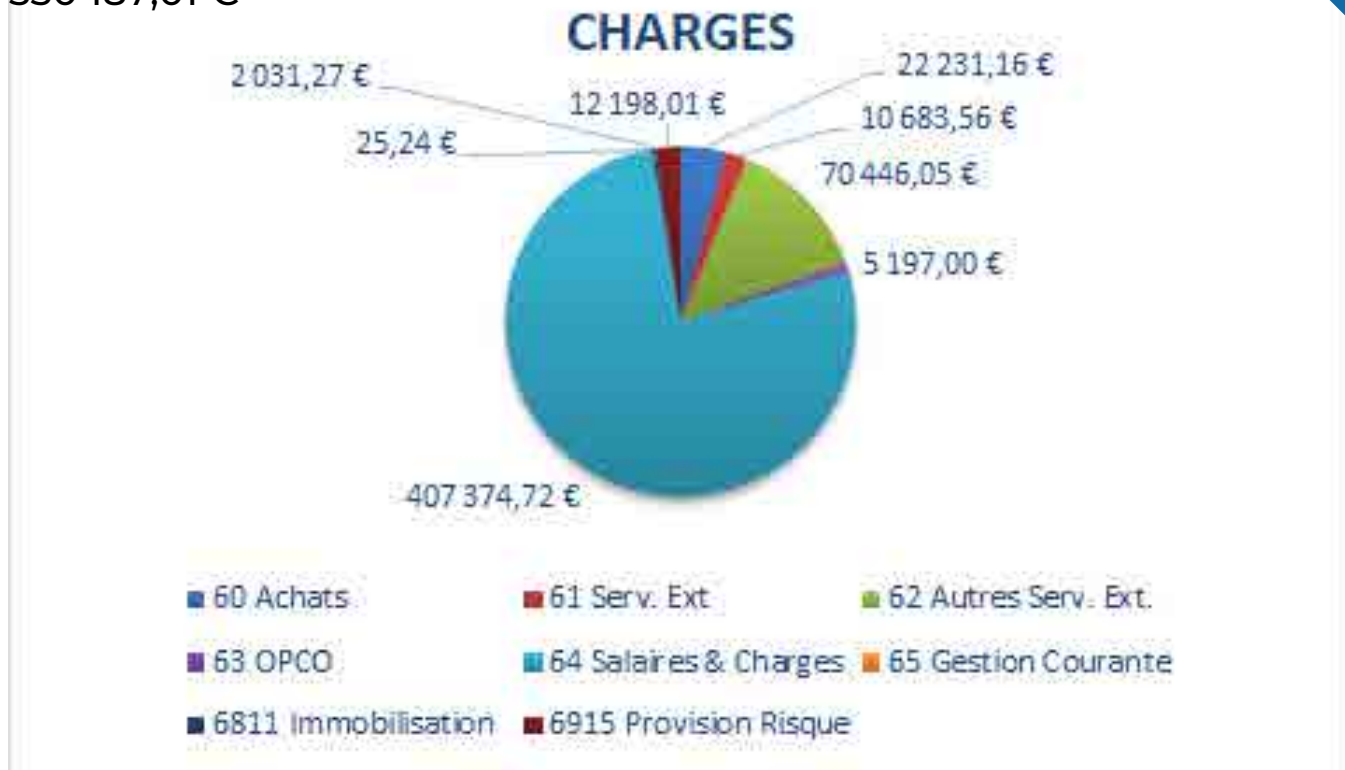
Fournisseurs, Dettes Sociales (CP, URSSAF, OPCO)

99 380,00 €

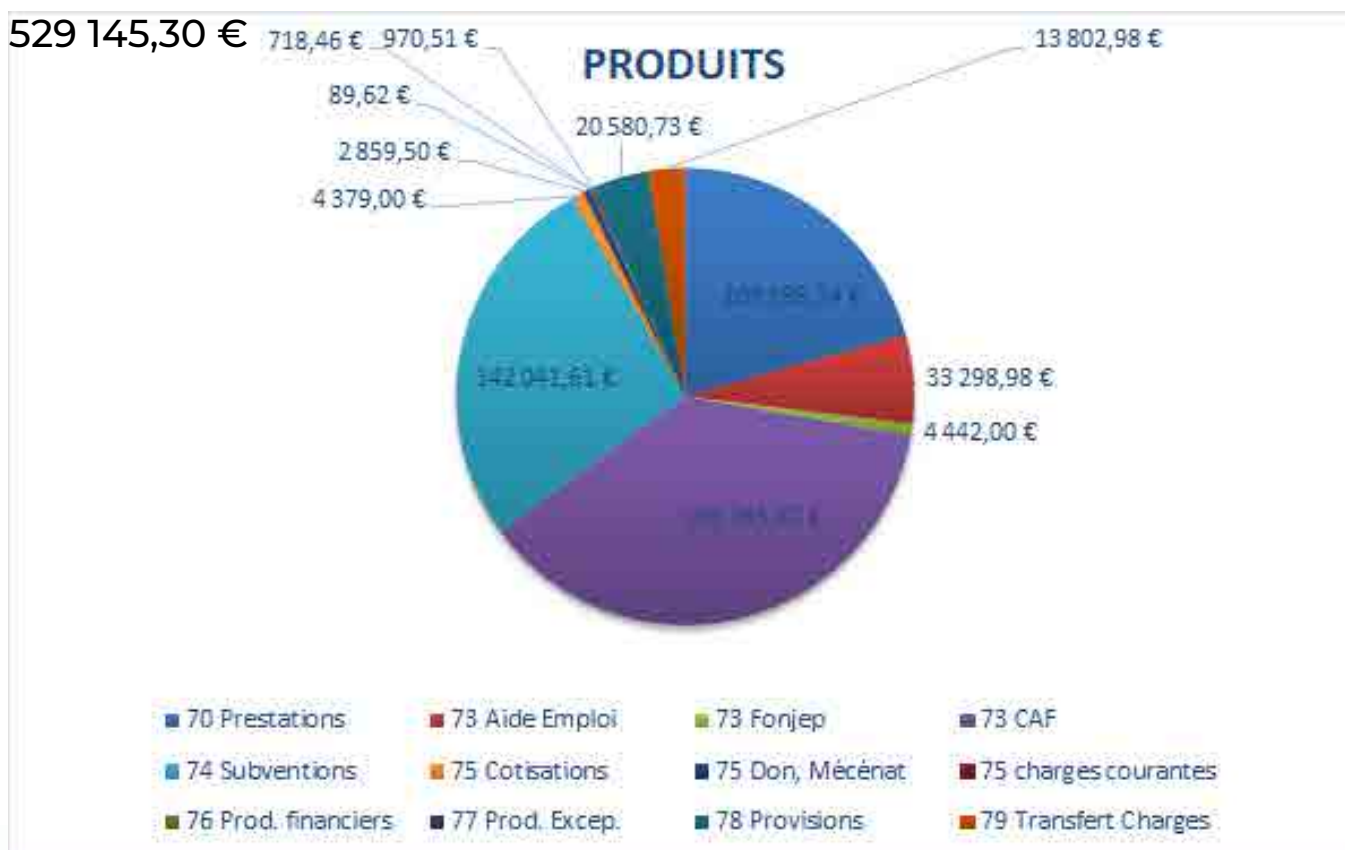
Compte de Résultats

DÉFICIT : 1 041.71 €

530 187,01 €



529 145,30 €



Votes AG 2023



● LES 3 RAPPORTS

● AFFECTATION DE RÉSULTATS

● TARIFS 2023

● CONSEIL ADMINISTRATION

Les 3 Rapports

Pas de débat sur les différents rapports présentés, nous procédons au vote à main levée.

Approuvé à l'unanimité

Affectation de Résultat

Il s'agit d'affecter le résultat comptable de l'année 2022 : - 1 041.71 € dans le report à nouveau.

Pas de débat sur la proposition du CA, nous procédons au vote à main levée.

Approuvé à l'unanimité

Tarifs

Adhésions 2023-2024 : inchangé

Pas de débat sur la proposition du CA, nous procédons au vote à main levée.

Approuvé à l'unanimité

ALSH : passage à 3 Tranches de QF au lieu de 5.

0 à 900 : 8 € / jr

901 à 1700 : 10 € / jr

+ 1701 : 12€ / jr

Pas de débat sur la proposition du CA, nous procédons au vote à main levée.

Approuvé à l'unanimité

Forfait Ateliers Annuels : 80 € l'année

Pas de débat sur la proposition du CA, nous procédons au vote à main levée.

Approuvé à l'unanimité

Conseil Administration

Collège des Adhérents

3 personnes sont sortantes du collège des Adhérents :

- Séverine Gleyze
- Louisa Massé
- Karine Maureau

Ces 3 personnes souhaitent renouveler leur engagement.

Y a t-il d'autres candidatures ? Pas d'autre candidat. Nous procédons au vote des 3 personnes à main levée.

Approuvé à l'unanimité

Collège des Associations

3 Associations sont sortantes du collège des Adhérents :

- Au petit bonheur de Clet, représentée par Annie Prieur
- Rando Meyrannes, représentée par Carlos Balmes
- Serre et Calades, représentée par Chantal Vincent

Ces 3 associations souhaitent renouveler leur engagement.

Y a t-il d'autres candidatures ? Pas d'autre candidat. Nous procédons au vote des 3 associations à main levée.

Approuvé à l'unanimité

Collège des Membres des Droits - élus jusqu'à la fin de leur mandat municipal

Mme BERAUD Linda - suppléante Mme RONDINAUD Astrid

Mr D'ORIVAL Jean-Marc - suppléante Mme PELATAN Nicole

Mr LAURENT Stéphane - suppléante Mme GILG Laurence

Mme CARRAT BURDIAT Aurélie - suppléantes Mme FOLCO Céline et Mme ALLEGRE Dominique

Mme ORTALI Florence - suppléante Mme MARIN Valérie

Mme ROUX Christine - suppléante Mme MARC Ghislaine

Annexes 5 : Composition CA 2022 et composition CA 2023

Le CA s'est réuni après l'AG pour élire son bureau. Sa composition se trouve en Annexe 6 également.



ACCES
pour tous

Centre Culturel Éducatif et

Vivre ensemble en partageant nos différences

Merci !

Contact :



04 66 24 58 26



accueil-accespourtous@orange.fr



172 rue du royal
30410 Meyrannes

Annexes

2022

A1 : DÉFINITIONS VALEURS

A2 : ARBRE À OBJECTIFS

A3 : PLAQUETTE COMPTES

A4 : RAPPORT CAC

A5 : MEMBRES CA 2022 & 2023

A6 : BUREAU 2023

A1 : Définition des Valeurs

ASSOCIATION : A.C.C.E.S. POUR TOUS s'engage à

Neutralité et Transparence : Aucun jugement ne sera fait. Nous acceptons chacun dans sa différence.

Libre accès à toutes les informations nécessaires dans le respect, pour une communication claire et cohérente sur l'ensemble de nos activités.

Solidarité et Cohésion Sociale : Soutenir et aider tous les membres dans une relation d'intérêts communs. Renforcement du lien social, surtout pour les personnes vulnérables.

Coopération et Innovation : Association d'entraide, nous nous engageons en matière d'innovation sociale (=répondre à de nouveaux besoins par des solutions innovantes) pour créer une offre de service répondant au plus près aux attentes des habitants du territoire.

Développer nos activités en relation avec un ensemble de parties prenantes : institutions, collectivités, associations locales, salariés, bénévoles, adhérents, ...

Anticipation et Adaptabilité : Être capable de prévoir l'avenir (difficultés économiques, changement de personnels, besoins des usagers, ...)

Être capable d'évoluer, de se renouveler, de faire preuve de résilience face aux différentes situations.

BENEVOLES : Les bénévoles s'engagent à

Investissement et Disponibilité : Donner de leur temps pour les autres en dehors de leur temps familial ou professionnel, selon les capacités de chacun et de manière désintéressée.

Adhésion et Collaboration : Être en accord avec les principes et les objectifs de l'Association.

Aider, participer, travailler en commun et réfléchir ensemble à l'amélioration et à la continuité des projets.

Altruisme et Motivation : Être engagé, disponible et solidaire sans avoir de calcul dans l'action menée.

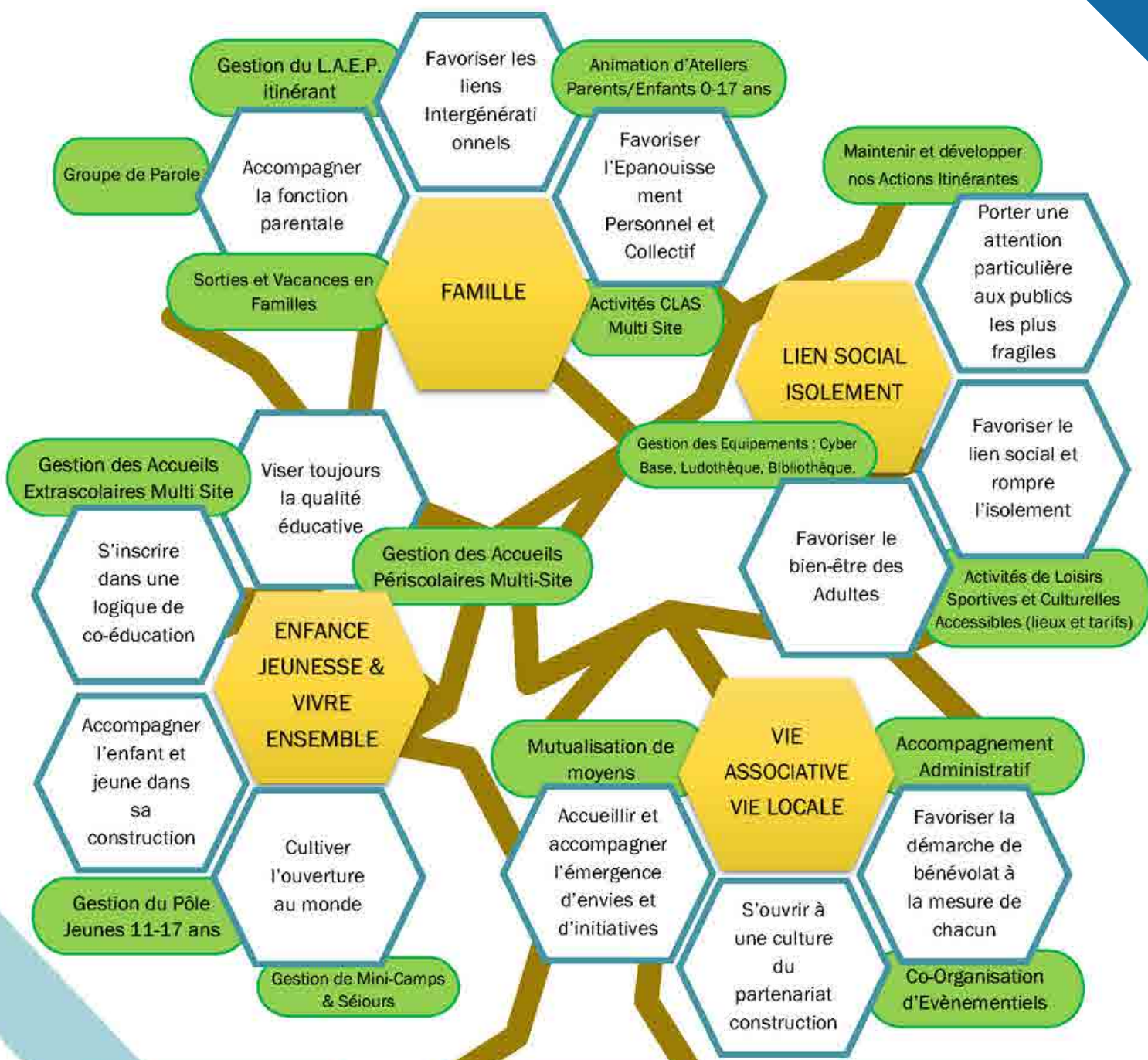
PROFESSIONNELS : Les salariés s'engagent à

Humilité et Bienveillance : Faire preuve de disponibilité, d'écoute, de compréhension et d'empathie envers les différents publics accueillis, les bénévoles, les collègues en toutes circonstances. Chacun doit adopter une bienveillance, un respect à l'égard des uns et des autres et s'interdire tout jugement de valeur.

Engagement et Mobilité : Être animé d'un engagement professionnel au service du public accueilli pour mener à bien leurs missions. En fonction des besoins repérés, être mobile sur l'ensemble du territoire géographiquement ou s'inscrire dans de nouveaux projets ponctuels ou durables. Mais aussi, en fonction des projets des salariés, des mobilités professionnelles peuvent être envisagées au sein des différents domaines d'activités de la structure.

Exemplarité et Travail d'Équipe : Être exemplaire dans leurs pratiques quel que soit le niveau de leurs fonctions. Savoir collaborer, s'entraider, communiquer, coopérer, se respecter mutuellement favorise la cohésion d'équipe et en découle la mise en place d'un processus d'amélioration de la qualité des services rendus aux différents publics accueillis au sein de la structure.

A2 : Arbre à Objectifs



A3 : Plaquette Comptable 2022

ASSOC ACCES POUR TOUS

172 Rue du Royal

30410 MEYRANNES

Exercice clos le : 31 décembre 2022

APE : 9499Z

SIRET : 49223040400013

SARL CATHERINE NATAT GIL
35 BIS AVENUE GASTON RIBOT

Tél : 0466565226

E-mail : catherine.natat-gil@orange.fr

30100 ALES

Fax : 0466566171

BILAN - ACTIF

ASSOC ACCES POUR TOUS

Du 01/01/2022 au 31/12/2022

ACTIF	Exercice du 01/01/2022 au 31/12/2022			01/01/2021 au 31/12/2021
	Brut	Amort. & Dépréc.	Net	
ACTIF IMMOBILISE				
Immobilisations incorporelles				
Frais d'établissement				
Frais de recherche et développement				
Donations temporaires d'usufruit				
Concessions, brevets et droits similaires				
Autres				
Immobilisations incorporelles en cours				
Avances et acomptes				
Immobilisations corporelles				
Terrains				
Constructions				
Installations techn., matériel et outil. ind.	3 039.69		3 039.69	
Autres	8 880.46	5 233.74	3 646.72	4 828.00
Immobilisations corporelles en cours				
Avances et acomptes				
Biens reçus par legs ou d. dest. à être cédés				
Immobilisations financières				
Participations et créances rattachées				
Autres titres immobilisés				
Prêts				
Autres				
TOTAL (I)	11 920.15	5 233.74	6 686.41	4 828.00
ACTIF CIRCULANT				
Stocks et en-cours				
Créances				
Créances clients, usagers et comptes ratt.	13 402.65		13 402.65	10 649.40
Créances reçues par legs ou donations				
Autres	87 502.95		87 502.95	40 424.37
Valeurs mobilières de placement				
Instruments de trésorerie				
Disponibilités	109 799.42		109 799.42	134 279.78
Charges constatées d'avance				
TOTAL (II)	210 705.02		210 705.02	185 353.55
Frais d'émission des emprunts (III)				
Primes de remboursement des emprunts (IV)				
Ecarts de conversion actif (V)				
TOTAL GENERAL (I+II+III+IV+V)	222 625.17	5 233.74	217 391.43	190 181.55

BILAN - PASSIF

ASSOC ACCES POUR TOUS

Du 01/01/2022 au 31/12/2022

PASSIF	Du 01/01/2022 au 31/12/2022	Du 01/01/2021 au 31/12/2021
FONDS PROPRES		
Fonds propres sans droit de reprise		
Fonds propres statutaires		
Fonds propres complémentaires		
Fonds propres avec droit de reprise		
Fonds propres statutaires		
Fonds propres complémentaires		
Ecarts de réévaluation		
Réserves		
Réserves statutaires ou contractuelles		
Réserves pour projet de l'entité	44 000.00	44 000.00
Autres		
Report à nouveau	7 792.27	6 661.97
Excédent ou déficit de l'exercice	-1 041.71	1 130.30
<i>Situation nette (sous total)</i>	50 750.56	51 792.27
Fonds propres consommables		
Subventions d'investissement	21 605.00	2 425.00
Provisions réglementées		
TOTAL (I)	72 355.56	54 217.27
FONDS REPORTÉS ET DÉDIÉS		
Fonds reportés liés aux legs ou donations		
Fonds dédiés		
TOTAL (II)		
PROVISIONS		
Provisions pour risques	45 655.87	54 038.59
Provisions pour charges		
TOTAL (III)	45 655.87	54 038.59
DETTES		
Emprunts obligataires et assimilés (titres associatifs)		
Emprunts et dettes auprès des établissements de crédit		
Emprunts et dettes financières diverses		
Dettes fournisseurs et comptes rattachés	9 221.46	6 497.47
Dettes des legs ou donations		
Dettes fiscales et sociales	81 588.98	75 405.22
Dettes sur immobilisations et comptes rattachés		
Autres dettes	23.00	23.00
Instruments de trésorerie		
Produits constatés d'avance	8 546.56	
TOTAL (IV)	99 380.00	81 925.69
Ecarts de conversion passif	(V)	
TOTAL GENERAL (I+II+III+IV+V)	217 391.43	190 181.55

COMPTE DE RÉSULTAT

ASSOC ACCES POUR TOUS

Du 01/01/2022 au 31/12/2022

	Du 01/01/22 au 31/12/22	Du 01/01/21 au 31/12/21
PRODUITS D'EXPLOITATION		
Cotisations	4 379.00	4 055.00
Ventes de biens et services		
Ventes de biens		
<i>Dont ventes de dons en nature</i>		
Ventes de prestations de service	109 198.24	78 850.63
<i>Dont parrainages</i>		
Produits de tiers financeurs		
Concours publics et subventions d'exploitation	376 546.26	264 733.47
Versements des fondateurs ou consommations de la dotation consommable		
Ressources liées à la générosité du public		
Dons manuels	1 798.00	880.00
Mécénats	200.00	
Legs, donations et assurances-vie		
Contributions financières	861.50	
Reprises sur amortissements, dépréciations, provisions et transferts de charges	34 383.71	1 143.53
Utilisations des fonds dédiés		1 600.00
Autres produits	89.62	30.50
TOTAL PRODUITS D'EXPLOITATION (I)	527 456.33	351 293.13
CHARGES D'EXPLOITATION		
Achats de marchandises		
Variation de stock		
Autres achats et charges externes	103 360.77	82 786.71
Aides financières		
Impôts, taxes et versements assimilés	5 197.00	10 074.25
Salaires et traitements	322 041.06	278 284.93
Charges sociales	85 333.66	20 527.43
Dotations aux amortissements et aux dépréciations	2 031.27	1 381.13
Dotations aux provisions	12 198.01	9 988.19
Reports en fonds dédiés		
Autres charges	25.24	9.17
TOTAL CHARGES D'EXPLOITATION (II)	530 187.01	403 051.81
RÉSULTAT D'EXPLOITATION (I - II)	-2 730.68	-51 758.68
PRODUITS FINANCIERS		
De participation	718.46	902.20
D'autres valeurs mobilières et créances de l'actif immobilisé		
Autres intérêts et produits assimilés		
Reprises sur provisions, dépréciations et transferts de charges		
Différences positives de change		
Produits nets sur cessions de valeurs mobilières de placement		
TOTAL DES PRODUITS FINANCIERS (III)	718.46	902.20
CHARGES FINANCIÈRES		
Dotations aux amortissements, aux dépréciations et aux provisions		
Intérêts et charges assimilées		
Différences négatives de change		
Charges nettes sur cessions de valeurs mobilières de placement		
TOTAL DES CHARGES FINANCIÈRES (IV)		
RÉSULTAT FINANCIER (III - IV)	718.46	902.20

COMPTE DE RÉSULTAT

ASSOC ACCES POUR TOUS

Du 01/01/2022 au 31/12/2022

	Du 01/01/22 au 31/12/22	Du 01/01/21 au 31/12/21
RÉSULTAT COURANT AVANT IMPÔTS (I - II + III - IV)	-2 012.22	-50 856.48
PRODUITS EXCEPTIONNELS		
Sur opérations de gestion		51 016.78
Sur opérations en capital	970.51	970.00
Reprises sur provisions, dépréciations et transferts de charges		
TOTAL DES PRODUITS EXCEPTIONNELS (V)	970.51	51 986.78
CHARGES EXCEPTIONNELLES		
Sur opérations de gestion		
Sur opérations en capital		
Dotations aux amortissements, aux dépréciations et aux provisions		
TOTAL DES CHARGES EXCEPTIONNELLES (VI)		
RÉSULTAT EXCEPTIONNEL (V - VI)	970.51	51 986.78
Participation des salariés aux résultats (VII)		
Impôts sur les bénéfices (VIII)		
TOTAL DES PRODUITS (I + III + V)	529 145.30	404 182.11
TOTAL DES CHARGES (II + IV + VI + VII + VIII)	530 187.01	403 051.81
EXCÉDENT OU DÉFICIT	-1 041.71	1 130.30
CONTRIBUTIONS VOLONTAIRES EN NATURE		
Dons en nature	17 614.00	14 780.00
Prestations en nature	18 344.00	
Bénévolat		
TOTAL	35 958.00	14 780.00
CHARGES DES CONTRIBUTIONS VOLONTAIRES EN NATURE		
Secours en nature		
Mises à disposition gratuite de biens	18 344.00	
Prestations en nature		
Personnel bénévole	17 614.00	14 780.00
TOTAL	35 958.00	14 780.00
TOTAL	-1 041.71	1 130.30

SOLDES INTERMÉDIAIRES DE GESTION

ASSOC ACCES POUR TOUS

Du 01/01/2022 au 31/12/2022

	Du 01/01/22 Au 31/12/22	en %	Du 01/01/21 Au 31/12/21	en %
TOTAL DES RESSOURCES	109 198.24	100.00	78 850.63	100.00
Ventes de biens - Coût d'achat des biens vendus				
MARGE COMMERCIALE				
Taux de marge commerciale				
Production vendue	109 198.24	100.00	78 850.63	100.00
PRODUCTION DE L'EXERCICE	109 198.24	100.00	78 850.63	100.00
+ Cotisations	4 379.00	4.01	4 055.00	5.14
+ Concours publics et subventions d'exploitation	376 546.26	344.83	264 733.47	335.74
+ Versements des fond. ou cons. de la dot. consommable				
+ Ressources liées à la générosité du public	1 998.00	1.83	880.00	1.12
- Approvisionnements				
- Autres achats et charges externes	103 360.77	94.65	82 786.71	104.99
- Aides financières				
VALEUR AJOUTÉE	388 760.73	356.01	265 732.39	337.01
- Impôts, taxes et versements assimilés	5 197.00	4.76	10 074.25	12.78
- Charges de personnel	407 374.72	373.06	298 812.36	378.96
EXCÉDENT BRUT D'EXPLOITATION	-23 810.99	-21.81	-43 154.22	-54.73
+ Autres produits	14 754.10	13.51	1 174.03	1.49
- Autres charges	25.24	0.02	9.17	0.01
+ Produits exceptionnels	0.51		51 016.78	64.70
- Charges exceptionnelles				
EXCÉDENT BRUT CORRIGÉ	-9 081.62	-8.32	9 027.42	11.45
+ Produits financiers	718.46	0.66	902.20	1.14
- Charges financières				
+ Résultat sur cessions d'actifs VMP				
COÛT DE FINANCEMENT	718.46	0.66	902.20	1.14
- Impôts sur les bénéfices				
- Participation des salariés aux résultats				
CAPACITÉ D'AUTOFINANCEMENT	-8 363.16	-7.66	9 929.62	12.59
+ Résultat sur cessions d'actifs				
- Dotations aux amts, aux dépréc. et provisions	14 229.28	13.03	11 369.32	14.42
+ Reprises sur provisions, dépréc. et transferts de charges	20 580.73	18.85		
- Report en fonds dédiés				
+ Utilisations en fonds dédiés			1 600.00	2.03
+ Subventions d'équipement virées au résultat	970.00	0.89	970.00	1.23
RÉSULTAT NET	-1 041.71	-0.95	1 130.30	1.43

BILAN ACTIF DÉTAILLÉ

ASSOC ACCES POUR TOUS

Du 01/01/2022 au 31/12/2022

ACTIF	Exercice du 01/01/2022 au 31/12/2022			01/01/2021 au 31/12/2021
	Brut	Amort. & Dépréc.	Net	
ACTIF IMMOBILISE				
Immobilisations incorporelles				
Immobilisations corporelles				
Installations techn., matériel et outil. ind.	3 039.69		3 039.69	
21540000 MATERIEL INDUSTRIEL	3 039.69		3 039.69	
Autres	8 880.46	5 233.74	3 646.72	4 828.00
21810000 INST GENE AGENC AMENAG DIVER	8 030.47		8 030.47	8 030.47
21830000 MAT BUREAU ET MATERIEL INFOR	849.99		849.99	
28181000 AMORT INST GLE AGT AMGT		5 069.80	-5 069.80	-3 202.47
28183000 AMORT MAT BUREAU ET MAT INFO		163.94	-163.94	
Immobilisations financières				
TOTAL (I)	11 920.15	5 233.74	6 686.41	4 828.00
ACTIF CIRCULANT				
Stocks et en-cours				
Créances				
Créances clients, usagers et comptes ratt.	13 402.65		13 402.65	10 649.40
41100000 CLIENTS CENTRALISATEUR	2 817.75		2 817.75	61.50
411BC ATL CAF du GARD - Bons CAF				3.00
411CAF CAF du GARD	9 924.90		9 924.90	9 924.90
411SV SVDM	660.00		660.00	660.00
Autres	87 502.95		87 502.95	40 424.37
401SAG SAGE	1 098.79		1 098.79	
40980000 RRR A OBTENIR/AVOIRS NON RECU	2 244.00		2 244.00	
42100000 PERSONNEL REMUNERATIONS DUE	87.59		87.59	
44100000 ETAT - SUBVENTIONS A RECEVOIR	82 542.57		82 542.57	37 841.10
46710000 CRÉDITEURS DIVERS	1 530.00		1 530.00	1 740.00
46870000 PRODUITS A RECEVOIR				843.27
Disponibilités	109 799.42		109 799.42	134 279.78
51210000 CREDIT AGRICOLE	82 323.42		82 323.42	55 799.82
51220000 Livret A	27 311.10		27 311.10	77 125.64
53100000 CAISSE GENERALE	40.27		40.27	956.15
53101000 CAISSE AUDREY	26.28		26.28	126.67
53200100 ALSH - Annelise	72.00		72.00	195.03
53200600 LUDOTHEQUE	26.35		26.35	76.47
TOTAL (II)	210 705.02		210 705.02	185 353.55
TOTAL GENERAL (I+II+III+IV+V)	222 625.17	5 233.74	217 391.43	190 181.55

BILAN PASSIF DÉTAILLÉ

ASSOC ACCES POUR TOUS

Du 01/01/2022 au 31/12/2022

PASSIF	Du 01/01/2022 au 31/12/2022	Du 01/01/2021 au 31/12/2021
FONDS PROPRES		
Réserves		
Réserves pour projet de l'entité	44 000.00	44 000.00
10683000 Reserves de tresorerie	44 000.00	44 000.00
Report à nouveau	7 792.27	6 661.97
11000000 REPORT A NOUVEAU SOLDE CREDIT	7 792.27	6 661.97
Excédent ou déficit de l'exercice	-1 041.71	1 130.30
<i>Situation nette (sous total)</i>	50 750.56	51 792.27
Subventions d'investissement	21 605.00	2 425.00
13100000 SUBVENTIONS D EQUIPEMENT	25 000.00	4 850.00
13900000 SUB INVEST INSC AU CPT DE RES	-3 395.00	-2 425.00
TOTAL (I)	72 355.56	54 217.27
FONDS REPORTÉS ET DÉDIÉS		
TOTAL (II)		
PROVISIONS		
Provisions pour risques	45 655.87	54 038.59
15160000 PROV PERTES SUR CONTRATS	45 655.87	34 038.59
15180000 AUTRES PROV POUR RISQUES		20 000.00
TOTAL (III)	45 655.87	54 038.59
DETTES		
Dettes fournisseurs et comptes rattachés	9 221.46	6 497.47
401AGECIF AGECIF		924.00
401APPARTC APPART CITY		379.00
401AVIA AVIA		154.23
401BRICONA BRICONAUTES		35.84
401CDC CDC - MAISON DE L'EAU	47.00	47.00
401CMI CMIST		18.00
401COMMISS COMMISSAIRE AUX COMPTES	2 244.00	1 143.60
401CSC CENTRE SOCIO CULTUREL MSC		142.82
401ECOLECH ECOLE CHEZ SOI	930.00	
401FEDERAT FEDERATION DEP DES FOYERS RURA		33.00
401FRANCAS FRANCAS		454.00
401HEXOPEE HEXOPEE		347.00
401KOESIO KOESIO		1 198.36
401LIBRAIR LIBRAIRIE	238.77	
401LUDOTIN LUDOTIN		1 000.00
401NATAT NATAT	343.91	339.60
401ORANGE ORANGE		90.00
401PISCINE PISCINE	154.50	
401POSTE POSTE		10.62
401PROSCOM PROSCOM	530.28	
401SAG SAGE		180.40
401TERRITO TERRITORIAL	145.00	
40810000 FRS FACTURES NON PARVENUES	4 588.00	
Dettes fiscales et sociales	81 588.98	75 405.22
42100000 PERSONNEL REMUNERATIONS DUES		350.41
42101000 PERSONNEL 2022	539.74	
42820000 DETTES POUR CONGES PAYES	4 337.08	2 359.08
43100000 SECURITE SOCIALE	43 895.56	63 010.25
43100001 URSSAF ANNEE EN COURS	23 130.40	
43180000 ACTIVITE PARTIELLE	70.95	70.95
43700000 AUTRES ORGANISMES SOCIAUX	851.40	
43820000 CHARGES SOC / CONGES PAYES	1 532.93	840.15
43860000 AUTRES CHARGES A PAYER	2 148.00	1 782.00
43861000 IJSS à reverser	-114.08	-24.62
44860000 AUTRES CHARGES A PAYER	5 197.00	7 017.00
Autres dettes	23.00	23.00
46700000 AUTRES COMPTES DEBIT OU CREDIT	23.00	23.00
Produits constatés d'avance	8 546.56	

BILAN PASSIF DÉTAILLÉ

ASSOC ACCES POUR TOUS

Du 01/01/2022 au 31/12/2022

PASSIF	Du 01/01/2022 au 31/12/2022	Du 01/01/2021 au 31/12/2021
48700000 PRODUITS CONSTATEES D'AVANCE	8 546.56	
TOTAL (IV)	99 380.00	81 925.69
Ecarts de conversion passif (V)		
TOTAL GENERAL (I+II+III+IV+V)	217 391.43	190 181.55

COMPTE DE RÉSULTAT DÉTAILLÉ

ASSOC ACCES POUR TOUS

Du 01/01/2022 au 31/12/2022

	Du 01/01/22 au 31/12/22	Du 01/01/21 au 31/12/21
PRODUITS D'EXPLOITATION		
Cotisations	4 379.00	4 055.00
75600000 COTISATIONS	4 379.00	4 055.00
Ventes de biens et services		
Ventes de biens		
Dont ventes de dons en nature		
Ventes de prestations de service	109 198.24	78 850.63
70600000 PRESTATIONS SERVICES	54 720.99	40 798.00
70610000 Participation des Usagers	51 693.83	33 380.37
70611000 Aides Temps Libre CAF		2 539.50
70614000 Autres Aides Temps Libres	213.00	
70800000 PRODUITS DES ACTIVITES ANNEXES	2 570.42	2 132.76
Dont parrainages		
Produits de tiers financeurs		
Concours publics et subventions d'exploitation	376 546.26	264 733.47
73061100 AIDE TEMPS LIBRE CAF	1 814.00	
73100000 AIDE A L'EMPLOI	33 298.98	
73110000 FONJEP	4 442.00	
73500000 Subvention Fonctionnement CAF	25 500.00	
73520000 CAF / REAAP	4 500.00	
73640000 PS CAF / LAEP	54 648.10	
73660000 PS CAF / ALSH	77 242.60	
73670000 PS CAF / CLAS	3 873.10	
73680000 CAF LUDOTHEQUE	5 503.87	
73690000 PS CAF / PSAL	23 682.00	
74100000 AIDE A L'EMPLOI		21 207.60
74110000 ETAT / FONJEP		6 183.00
74200000 REGION OCCITANIE	3 260.00	4 000.00
74310000 CONSEIL GENERAL	11 806.00	11 806.00
74311000 CG/CLAS	600.00	1 000.00
74312000 CG/REAAP	1 000.00	
74313000 SUBV EXCEP DEPARTEMENT	400.00	
74400000 COMMUNAUTE DES COMMUNES	120 612.00	114 112.00
74442000 Meyrannes/Bibliothèque	4 363.61	4 363.61
74500000 Subvention Fonctionnement CAF		23 300.00
74520000 CAF/REAAP		3 500.00
74640000 PS CAF/LAEP		31 327.16
74650000 CAF PS/ALP		1 514.01
74660000 PS CAF/ALSH		15 336.28
74670000 PS CAF/CLAS		3 751.81
74690000 PS CAF/PSAL		23 332.00
Versements des fondateurs ou consommations de la dotation consommable		
Ressources liées à la générosité du public		
Dons manuels	1 798.00	880.00
75410000 DONS MANUELS	1 798.00	880.00
Mécénats	200.00	
75420000 MECENATS	200.00	
Legs, donations et assurances-vie		
Contributions financières	861.50	
75510000 CONTRIB FINANCIERES AUT ORG	861.50	
Reprises sur amortissements, dépréciations, provisions et transferts de charges	34 383.71	1 143.53
78150000 AUTR PROD EXCEP/OP DE GESTION	20 580.73	
79100000 TRANSF. CHARGES D'EXPLOITATION	300.53	225.04
79110000 UNIFORMATION	13 502.45	336.00
79120000 PREVOYANCE CHORUM		582.49
Utilisations des fonds dédiés		1 600.00
78940000 UTILIST FONDS DEDIES SUB EXPL		1 600.00
Autres produits	89.62	30.50
75800000 PROD DIVERS DE GEST COURANTE	89.62	30.50

COMPTE DE RÉSULTAT DÉTAILLÉ

ASSOC ACCES POUR TOUS

Du 01/01/2022 au 31/12/2022

	Du 01/01/22 au 31/12/22	Du 01/01/21 au 31/12/21
TOTAL PRODUITS D'EXPLOITATION (I)	527 456.33	351 293.13
CHARGES D'EXPLOITATION		
Achats de marchandises		
Variation de stock		
Autres achats et charges externes	103 360.77	82 786.71
60400000 ACH S/T ETUDES PREST SERVICES	548.48	1 049.51
60611000 ELECTRICITE	5 646.82	6 624.53
60613000 CARBURANTS	2 830.33	1 745.00
60630000 FOUR PT EQUIP. OUTILLAGE	6 012.10	8 009.25
60631000 PRODUITS ENTRETIEN		1 476.00
60640000 FOURNITURES ADMINISTRATIVES	2 125.05	4 969.40
60680100 FOURNITURES PEDAGOGIQUES	4 726.92	12 538.68
60681000 Alimentation, Boissons		163.68
60682000 Produits Pharmaceutiques	341.46	189.04
61320000 LOCATIONS MINI BUS	5 040.00	2 395.61
61500000 ENTRETIEN ET REPARATIONS	1 228.74	3 185.78
61552000 ENTRETIEN MAT TRANSPORT	485.88	39.79
61560000 MAINTENANCE	1 122.54	
61600000 PRIMES D'ASSURANCE	1 985.00	1 915.00
61610000 MULTIRISQUES		40.00
61620000 ASSURANCE OBLIG DOM CONSTR	610.00	857.00
61800000 SERVICES EXTERIEURS DIVERS	66.40	
61810000 DOCUMENTATION GENERALE	145.00	196.00
62100000 PERSONNEL EXT A L'ENTREPRISE	11 588.28	4 630.00
62210000 COM ET COURTAGES SUR ACHATS	108.70	
62260000 HONORAIRES CAC	4 200.00	4 358.40
62261000 HONORAIRES	4 135.54	4 075.20
62280000 DIVERS	6 072.00	
62310000 ANNONCES & INSERTIONS	193.99	589.99
62340000 CADEAUX A LA CLIENTELE	1 040.16	1 625.43
62380000 DIVERS POURBOIRE DON COURANT	743.69	
62481000 Transport d'Activité et d'Anim	10 576.78	7 918.29
62500000 DEPLACEMENTS MISSIONS RECEPTIO	7 892.30	708.00
62510000 VOYAGES ET DEPLACEMENTS	-379.00	941.81
62600000 FRAIS POSTAUX & TELECOMMUNICAT	451.13	3 222.08
62610000 TELEPHONE	775.26	
62620000 TELEPHONE FIXE	1 621.98	
62650000 INTERNET		112.93
62700000 SERVICES BANCAIRES & ASSIMILES	234.66	181.24
62800000 AUTRES SERV EXT DIVERS		50.00
62810000 CONCOURS DIVERS (COTISATIONS)	1 541.50	2 148.15
62828000 Entrées Sorties, Hébergements S	19 649.08	6 830.92
Aides financières		
Impôts, taxes et versements assimilés	5 197.00	10 074.25
63330000 PARTIC DES EMPLOY A FORMA CONT	5 197.00	10 074.25
Salaires et traitements	322 041.06	278 284.93
64111000 SALAIRES	316 707.71	274 717.47
64120000 CONGES PAYES	1 978.00	-608.50
64130000 PRIMES ET GRATIFICATIONS		964.00
64140000 INDEMNITES-AVANTAGES DIVERS	3 355.35	2 784.00
64190000 ACTIVITE PARTIELLE /INTEMPERIE		427.96
Charges sociales	85 333.66	20 527.43
64510000 COTISATIONS A L'URSSAF	74 528.69	13 082.59
64520000 COTISATIONS AUX MUTUELLES	425.70	
64581000 PROV CH SOC CONGES A PAYER	692.78	24.09
64750000 MEDECINE TRAVAIL	2 385.60	1 944.00
64800000 AUTRES CHARGES DE PERSONNEL	7 300.89	5 476.75
Dotations aux amortissements et aux dépréciations	2 031.27	1 381.13
68112000 IMMOBILISATIONS CORPORELLES	2 031.27	1 381.13
Dotations aux provisions	12 198.01	9 988.19
68150000 DOT PROV PR RISQ ET CH D'EXPL	12 198.01	9 988.19
Reports en fonds dédiés		

COMPTE DE RÉSULTAT DÉTAILLÉ

ASSOC ACCES POUR TOUS

Du 01/01/2022 au 31/12/2022

	Du 01/01/22 au 31/12/22	Du 01/01/21 au 31/12/21
Autres charges	25.24	9.17
65800000 CHARGES DIV-GESTION COURANTE	25.24	9.17
TOTAL CHARGES D'EXPLOITATION (II)	530 187.01	403 051.81
RÉSULTAT D'EXPLOITATION (I - II)	-2 730.68	-51 758.68
PRODUITS FINANCIERS		
De participation	718.46	902.20
76000000 PRODUITS FINANCIERS		518.50
76100000 PRODUITS DES PARTICIPATIONS	718.46	383.70
D'autres valeurs mobilières et créances de l'actif immobilisé		
Autres intérêts et produits assimilés		
Reprises sur provisions, dépréciations et transferts de charges		
Différences positives de change		
Produits nets sur cessions de valeurs mobilières de placement		
TOTAL DES PRODUITS FINANCIERS (III)	718.46	902.20
CHARGES FINANCIÈRES		
Dotations aux amortissements, aux dépréciations et aux provisions		
Intérêts et charges assimilées		
Différences négatives de change		
Charges nettes sur cessions de valeurs mobilières de placement		
TOTAL DES CHARGES FINANCIÈRES (IV)		
RÉSULTAT FINANCIER (III - IV)	718.46	902.20
RÉSULTAT COURANT AVANT IMPÔTS (I - II + III - IV)	-2 012.22	-50 856.48
PRODUITS EXCEPTIONNELS		
Sur opérations de gestion		51 016.78
77200000 PROD S/ EXERCICES ANTERIEURS		51 016.78
Sur opérations en capital	970.51	970.00
77700000 Q-PART SUBV INVEST VIR RES EXE	970.00	970.00
77800000 Ecart de règlement Crédit	0.51	
Reprises sur provisions, dépréciations et transferts de charges		
TOTAL DES PRODUITS EXCEPTIONNELS (V)	970.51	51 986.78
CHARGES EXCEPTIONNELLES		
Sur opérations de gestion		
Sur opérations en capital		
Dotations aux amortissements, aux dépréciations et aux provisions		
TOTAL DES CHARGES EXCEPTIONNELLES (VI)		
RÉSULTAT EXCEPTIONNEL (V - VI)	970.51	51 986.78
Participation des salariés aux résultats (VII)		
Impôts sur les bénéfices (VIII)		
TOTAL DES PRODUITS (I + III + V)	529 145.30	404 182.11
TOTAL DES CHARGES (II + IV + VI + VII + VIII)	530 187.01	403 051.81
EXCÉDENT OU DÉFICIT	-1 041.71	1 130.30
CONTRIBUTIONS VOLONTAIRES EN NATURE		
Dons en nature	17 614.00	14 780.00
87000000 BENEVOLAT	17 614.00	14 780.00
Prestations en nature	18 344.00	
87100000 PRESTATIONS EN NATURE	18 344.00	
Bénévolat		

COMPTE DE RÉSULTAT DÉTAILLÉ

ASSOC ACCES POUR TOUS

Du 01/01/2022 au 31/12/2022

	Du 01/01/22 au 31/12/22	Du 01/01/21 au 31/12/21
TOTAL	35 958.00	14 780.00
CHARGES DES CONTRIBUTIONS VOLONTAIRES EN NATURE		
Secours en nature		
Mises à disposition gratuite de biens	18 344.00	
86100000 MAD GRATUITE DE BIENS	18 344.00	
Prestations en nature		
Personnel bénévole	17 614.00	14 780.00
86400000 PERSONNEL BENEVOLE	17 614.00	14 780.00
TOTAL	35 958.00	14 780.00
TOTAL	-1 041.71	1 130.30

SOLDES INTERMÉDIAIRES DE GESTION DÉTAILLÉS

ASSOC ACCES POUR TOUS

Du 01/01/2022 au 31/12/2022

	Du 01/01/22 Au 31/12/22	en %	Du 01/01/21 Au 31/12/21	en %
TOTAL DES RESSOURCES	109 198.24	100.00	78 850.63	100.00
MARGE COMMERCIALE				
Taux de marge commerciale				
Production vendue	109 198.24	100.00	78 850.63	100.00
70600000 PRESTATIONS SERVICES	54 720.99	50.11	40 798.00	51.74
70610000 Participation des Usagers	51 693.83	47.34	33 380.37	42.33
70611000 Aides Temps Libre CAF			2 539.50	3.22
70614000 Autres Aides Temps Libres	213.00	0.20		
70800000 PRODUITS DES ACTIVITES ANNEXES	2 570.42	2.35	2 132.76	2.70
PRODUCTION DE L'EXERCICE	109 198.24	100.00	78 850.63	100.00
+ Cotisations	4 379.00	4.01	4 055.00	5.14
75600000 COTISATIONS	4 379.00	4.01	4 055.00	5.14
+ Concours publics et subventions d'exploitation	376 546.26	344.83	264 733.47	335.74
73061100 AIDE TEMPS LIBRE CAF	1 814.00	1.66		
73100000 AIDE A L'EMPLOI	33 298.98	30.49		
73110000 FONJEP	4 442.00	4.07		
73500000 Subvention Fonctionnement CAF	25 500.00	23.35		
73520000 CAF / REAAP	4 500.00	4.12		
73640000 PS CAF / LAEP	54 648.10	50.04		
73660000 PS CAF / ALSH	77 242.60	70.74		
73670000 PS CAF / CLAS	3 873.10	3.55		
73680000 CAF LUDOTHEQUE	5 503.87	5.04		
73690000 PS CAF / PSAL	23 682.00	21.69		
74100000 AIDE A L'EMPLOI			21 207.60	26.90
74110000 ETAT / FONJEP			6 183.00	7.84
74200000 REGION OCCITANIE	3 260.00	2.99	4 000.00	5.07
74310000 CONSEIL GENERAL	11 806.00	10.81	11 806.00	14.97
74311000 CG/CLAS	600.00	0.55	1 000.00	1.27
74312000 CG/REAAP	1 000.00	0.92		
74313000 SUBV EXCEP DEPARTEMENT	400.00	0.37		
74400000 COMMUNAUTE DES COMMUNES	120 612.00	110.45	114 112.00	144.72
74442000 Meyrannes/Bibliothèque	4 363.61	4.00	4 363.61	5.53
74500000 Subvention Fonctionnement CAF			23 300.00	29.55
74520000 CAF/REAAP			3 500.00	4.44
74640000 PS CAF/LAEP			31 327.16	39.73
74650000 CAF PS/ALP			1 514.01	1.92
74660000 PS CAF/ALSH			15 336.28	19.45
74670000 PS CAF/CLAS			3 751.81	4.76
74690000 PS CAF/PSAL			23 332.00	29.59
+ Ressources liées à la générosité du public	1 998.00	1.83	880.00	1.12
75410000 DONS MANUELS	1 798.00	1.65	880.00	1.12
75420000 MECENATS	200.00	0.18		
- Autres achats et charges externes	103 360.77	94.65	82 786.71	104.99
60400000 ACH S/T ETUDES PREST SERVICES	548.48	0.50	1 049.51	1.33
60611000 ELECTRICITE	5 646.82	5.17	6 624.53	8.40
60613000 CARBURANTS	2 830.33	2.59	1 745.00	2.21
60630000 FOUR PT EQUIP. OUTILLAGE	6 012.10	5.51	8 009.25	10.16
60631000 PRODUITS ENTRETIEN			1 476.00	1.87
60640000 FOURNITURES ADMINISTRATIVES	2 125.05	1.95	4 969.40	6.30
60680100 FOURNITURES PEDAGOGIQUES	4 726.92	4.33	12 538.68	15.90
60681000 Alimentation, Boissons			163.68	0.21
60682000 Produits Pharmaceutiques	341.46	0.31	189.04	0.24
61320000 LOCATIONS MINI BUS	5 040.00	4.62	2 395.61	3.04
61500000 ENTRETIEN ET REPARATIONS	1 228.74	1.13	3 185.78	4.04
61552000 ENTRETIEN MAT TRANSPORT	485.88	0.44	39.79	0.05
61560000 MAINTENANCE	1 122.54	1.03		
61600000 PRIMES D'ASSURANCE	1 985.00	1.82	1 915.00	2.43
61610000 MULTIRISQUES			40.00	0.05
61620000 ASSURANCE OBLIG DOM CONSTR	610.00	0.56	857.00	1.09

SOLDES INTERMÉDIAIRES DE GESTION DÉTAILLÉS

ASSOC ACCES POUR TOUS

Du 01/01/2022 au 31/12/2022

	Du 01/01/22 Au 31/12/22	en %	Du 01/01/21 Au 31/12/21	en %
61800000 SERVICES EXTERIEURS DIVERS	66.40	0.06		
61810000 DOCUMENTATION GENERALE	145.00	0.13	196.00	0.25
62100000 PERSONNEL EXT A L'ENTREPRISE	11 588.28	10.61	4 630.00	5.87
62210000 COM ET COURTAGES SUR ACHATS	108.70	0.10		
62260000 HONORAIRES CAC	4 200.00	3.85	4 358.40	5.53
62261000 HONORAIRES	4 135.54	3.79	4 075.20	5.17
62280000 DIVERS	6 072.00	5.56		
62310000 ANNONCES & INSERTIONS	193.99	0.18	589.99	0.75
62340000 CADEAUX A LA CLIENTELE	1 040.16	0.95	1 625.43	2.06
62380000 DIVERS POURBOIRE DON COURANT	743.69	0.68		
62481000 Transport d'Activité et d'Anim	10 576.78	9.69	7 918.29	10.04
62500000 DEPLACEMENTS MISSIONS RECEPTIO	7 892.30	7.23	708.00	0.90
62510000 VOYAGES ET DEPLACEMENTS	-379.00	-0.35	941.81	1.19
62600000 FRAIS POSTAUX & TELECOMMUNICAT	451.13	0.41	3 222.08	4.09
62610000 TELEPHONE	775.26	0.71		
62620000 TELEPHONE FIXE	1 621.98	1.49		
62650000 INTERNET			112.93	0.14
62700000 SERVICES BANCAIRES & ASSIMILES	234.66	0.21	181.24	0.23
62800000 AUTRES SERV EXT DIVERS			50.00	0.06
62810000 CONCOURS DIVERS (COTISATIONS)	1 541.50	1.41	2 148.15	2.72
62828000 Entrées Sorties, Hébergements S	19 649.08	17.99	6 830.92	8.66
VALEUR AJOUTÉE	388 760.73	356.01	265 732.39	337.01
- Impôts, taxes et versements assimilés	5 197.00	4.76	10 074.25	12.78
63330000 PARTIC DES EMPLOY A FORMA CONT	5 197.00	4.76	10 074.25	12.78
- Charges de personnel	407 374.72	373.06	298 812.36	378.96
64111000 SALAIRES	316 707.71	290.03	274 717.47	348.40
64120000 CONGES PAYES	1 978.00	1.81	-608.50	-0.77
64130000 PRIMES ET GRATIFICATIONS			964.00	1.22
64140000 INDEMNITES-AVANTAGES DIVERS	3 355.35	3.07	2 784.00	3.53
64190000 ACTIVITE PARTIELLE /INTEMPERIE			427.96	0.54
64510000 COTISATIONS A L'URSSAF	74 528.69	68.25	13 082.59	16.59
64520000 COTISATIONS AUX MUTUELLES	425.70	0.39		
64581000 PROV CH SOC CONGES A PAYER	692.78	0.63	24.09	0.03
64750000 MEDECINE TRAVAIL	2 385.60	2.18	1 944.00	2.47
64800000 AUTRES CHARGES DE PERSONNEL	7 300.89	6.69	5 476.75	6.95
EXCÉDENT BRUT D'EXPLOITATION	-23 810.99	-21.81	-43 154.22	-54.73
+ Autres produits	14 754.10	13.51	1 174.03	1.49
75510000 CONTRIB FINANCIERES AUT ORG	861.50	0.79		
75800000 PROD DIVERS DE GEST COURANTE	89.62	0.08	30.50	0.04
79100000 TRANSF. CHARGES D'EXPLOITATION	300.53	0.28	225.04	0.29
79110000 UNIFORMATION	13 502.45	12.37	336.00	0.43
79120000 PREVOYANCE CHORUM			582.49	0.74
- Autres charges	25.24	0.02	9.17	0.01
65800000 CHARGES DIV-GESTION COURANTE	25.24	0.02	9.17	0.01
+ Produits exceptionnels	0.51		51 016.78	64.70
77200000 PROD S/ EXERCICES ANTERIEURS			51 016.78	64.70
77800000 Ecart de règlement Crédit	0.51			
EXCÉDENT BRUT CORRIGÉ	-9 081.62	-8.32	9 027.42	11.45
+ Produits financiers	718.46	0.66	902.20	1.14
76000000 PRODUITS FINANCIERS			518.50	0.66
76100000 PRODUITS DES PARTICIPATIONS	718.46	0.66	383.70	0.49
COÛT DE FINANCEMENT	718.46	0.66	902.20	1.14
CAPACITÉ D'AUTOFINANCEMENT	-8 363.16	-7.66	9 929.62	12.59
- Dotations aux amts, aux dépréc. et provisions	14 229.28	13.03	11 369.32	14.42
68112000 IMMOBILISATIONS CORPORELLES	2 031.27	1.86	1 381.13	1.75

SOLDES INTERMÉDIAIRES DE GESTION DÉTAILLÉS

ASSOC ACCES POUR TOUS

Du 01/01/2022 au 31/12/2022

	Du 01/01/22 Au 31/12/22	en %	Du 01/01/21 Au 31/12/21	en %
68150000 DOT PROV PR RISQ ET CH D'EXPL	12 198.01	11.17	9 988.19	12.67
+ Reprises sur provisions, dépréc. et transferts de charges	20 580.73	18.85		
78150000 AUTR PROD EXCEP/OP DE GESTION	20 580.73	18.85		
+ Utilisations en fonds dédiés			1 600.00	2.03
78940000 UTILIST FONDS DEDIES SUB EXPL			1 600.00	2.03
+ Subventions d'équipement virées au résultat	970.00	0.89	970.00	1.23
77700000 Q-PART SUBV INVEST VIR RES EXE	970.00	0.89	970.00	1.23
RÉSULTAT NET	-1 041.71	-0.95	1 130.30	1.43

SOMMAIRE

ASSOC ACCES POUR TOUS

Du 01/01/2022 au 31/12/2022

Bilan Actif	2
Bilan Passif	3
Compte Résultat (liste)	4
Soldes intermédiaires de gestion	6
Détail Bilan Actif	7
Détail Bilan Passif	8
Détail Compte Résultat (liste)	10
Détail des soldes Intermédiaires de gestion	14

A4 : Rapport CAC 2022

The logo for Axiome, featuring the word "axiome" in a lowercase, sans-serif font. The letter 'x' is stylized with a red-to-purple gradient. The background of the page features a large, abstract graphic of a red and purple 'X' shape, and a blue and yellow diagonal stripe in the top right corner.

axiome

ACCES POUR TOUS

172 rue du Royal
30410 MEYRANNES

COMMISSARIAT AUX COMPTES

EXERCICE CLOS LE 31.12.2022

axiomeassociés.fr

MONTPELLIER 34000

521, rue Georges Méliès - @7 Centre - Immeuble F@ids - b@t C

NES 30100

681 chemin du Mas de la Bedasse

PERPIGNAN 66050

53 rue Louis Defouudy - BP 106 40 - Cedex

Tél. : 04 67 15 89 35

axiomeaudit@axiomeassociates.fr

RAPPORT DU COMMISSAIRE AUX COMPTES SUR LES COMPTES ANNUELS

ACCES POUR TOUS

Association

Aux fonds associatifs de 72 356 euros

SIRET : 492 230 404

172 rue du Royal

30410 MEYRANNES

Exercice clos le 31 décembre 2022

MONTPELLIER 34000

521, rue Georges Méliès - @7 Center - Immeuble T@tis - bât C

NES 30100

681, chemin du Mas de la Bedosse

PERPIGNAN 66050

51, rue Louis Delaunay - BP 106 40 - Cedex

Tel : 04 67 15 89 35

axiomeaudit@axiomeassociates.fr

ACCES POUR TOUS

172 rue du Royal

30410 MEYRANNES

**RAPPORT DU COMMISSAIRE AUX COMPTES
SUR LES COMPTES ANNUELS**

**BILAN
COMPTE DE RESULTAT
ANNEXES**

**RAPPORT SPECIAL DU COMMISSAIRE AUX COMPTES
SUR LES CONVENTIONS REGLEMENTEES**

MONTPELLIER 34000

521, rue Georges Méliès - @7 Center - Immeuble T@ris - b01 G

ALES 30100

681 chemin du Mas de la Bedosse

PERPIGNAN 66050

51 rue Louis Delaunay - BP 106 40 - Cedex

Tél. : 04 67 15 89 35

axiomeaudit@axiomeassociés.fr

RAPPORT DU COMMISSAIRE AUX COMPTES SUR LES COMPTES ANNUELS

ACCES POUR TOUS

Exercice clos le 31 décembre 2022

Mesdames, Messieurs les membres de l'association,

OPINION

En exécution de la mission qui nous a été confiée par votre Assemblée Générale, nous avons effectué l'audit des comptes annuels de l'association **ACCES POUR TOUS** relatifs à l'exercice clos le 31 décembre 2022, tels qu'ils sont joints au présent rapport.

Nous certifions que les comptes annuels sont, au regard des règles et principes comptables français, réguliers et sincères et donnent une image fidèle du résultat des opérations de l'exercice écoulé ainsi que de la situation financière et du patrimoine de l'association à la fin de cet exercice.

FONDEMENT DE L'OPINION

Référentiel d'audit

Nous avons effectué notre audit selon les normes d'exercice professionnel applicables en France. Nous estimons que les éléments que nous avons collectés sont suffisants et appropriés pour fonder notre opinion.

Les responsabilités qui nous incombent en vertu de ces normes sont indiquées dans la partie « Responsabilités du commissaire aux comptes relative à l'audit des comptes annuels » du présent rapport.

Indépendance

Nous avons réalisé notre mission d'audit dans le respect des règles d'indépendance prévues par le code de commerce et par le code de déontologie de la profession de commissaire aux comptes, sur la période du 1^{er} janvier 2022 à la date d'émission de notre rapport.

JUSTIFICATION DES APPRECIATIONS

En application des dispositions des articles L. 823-9 et R. 823-7 du code de commerce relatives à la justification de nos appréciations, nous vous informons que les appréciations les plus importantes auxquelles nous avons procédé, selon notre jugement professionnel, ont porté sur le caractère approprié des principes comptables appliqués et sur le caractère raisonnable des estimations significatives retenues et sur la présentation d'ensemble des comptes.

Les appréciations ainsi portées s'inscrivent dans le contexte de l'audit des comptes annuels pris dans leur ensemble et de la formation de notre opinion exprimée ci-avant. Nous n'exprimons pas d'opinion sur des éléments de ces comptes annuels pris isolément.

VERIFICATIONS SPECIFIQUES

Nous avons également procédé, conformément aux normes d'exercice professionnel applicables en France, aux vérifications spécifiques prévues par les textes légaux et réglementaires.

Nous n'avons pas d'observation à formuler sur la sincérité et la concordance avec les comptes annuels des informations données dans le rapport de gestion du conseil d'administration et dans les autres documents sur la situation financière et les comptes annuels adressés aux membres de l'association.

RESPONSABILITES DE LA DIRECTION ET DES PERSONNES CONSTITUANT LE GOUVERNEMENT D'ENTREPRISE RELATIVES AUX COMPTES ANNUELS

Il appartient à la direction d'établir des comptes annuels présentant une image fidèle conformément aux règles et principes comptables français ainsi que de mettre en place le contrôle interne qu'elle estime nécessaire à l'établissement de comptes annuels ne comportant pas d'anomalies significatives, que celles-ci proviennent de fraudes ou résultent d'erreurs.

Lors de l'établissement des comptes annuels, il incombe à la direction d'évaluer la capacité de l'association à poursuivre son exploitation, de présenter dans ces comptes, le cas échéant, les informations nécessaires relatives à la continuité d'exploitation et d'appliquer la convention comptable de continuité d'exploitation, sauf s'il est prévu de liquider l'association ou de cesser son activité.

Les comptes annuels ont été arrêtés par le conseil d'administration.

RESPONSABILITES DU COMMISSAIRE AUX COMPTES RELATIVES A L'AUDIT DES COMPTES ANNUELS

Il nous appartient d'établir un rapport sur les comptes annuels. Notre objectif est d'obtenir l'assurance raisonnable que les comptes annuels pris dans leur ensemble ne comportent pas d'anomalies significatives. L'assurance raisonnable correspond à un niveau élevé d'assurance, sans toutefois garantir qu'un audit réalisé conformément aux normes d'exercice professionnel permet de systématiquement détecter toute anomalie significative. Les anomalies peuvent provenir de fraudes ou résulter d'erreurs et sont considérées comme significatives lorsque l'on peut raisonnablement s'attendre à ce qu'elles puissent, prises individuellement ou en cumulé, influencer les décisions économiques que les utilisateurs des comptes prennent en se fondant sur ceux-ci.

Comme précisé par l'article L.823-10-1 du code de commerce, notre mission de certification des comptes ne consiste pas à garantir la viabilité ou la qualité de la gestion de votre association.

Dans le cadre d'un audit réalisé conformément aux normes d'exercice professionnel applicables en France, le commissaire aux comptes exerce son jugement professionnel tout au long de cet audit.

En outre :

- il identifie et évalue les risques que les comptes annuels comportent des anomalies significatives, que celles-ci proviennent de fraudes ou résultent d'erreurs, définit et met en œuvre des procédures d'audit face à ces risques, et recueille des éléments qu'il estime suffisants et appropriés pour fonder son opinion. Le risque de non-détection d'une anomalie significative provenant d'une fraude est plus élevé que celui d'une anomalie significative résultant d'une erreur, car la fraude peut impliquer la collusion, la falsification, les omissions volontaires, les fausses déclarations ou le contournement du contrôle interne ;
- il prend connaissance du contrôle interne pertinent pour l'audit afin de définir des procédures d'audit appropriées en la circonstance, et non dans le but d'exprimer une opinion sur l'efficacité du contrôle interne ;
- il apprécie le caractère approprié des méthodes comptables retenues et le caractère raisonnable des estimations comptables faites par la direction, ainsi que les informations les concernant fournies dans les comptes annuels ;

- il apprécie le caractère approprié de l'application par la direction de la convention comptable de continuité d'exploitation et, selon les éléments collectés, l'existence ou non d'une incertitude significative liée à des événements ou à des circonstances susceptibles de mettre en cause la capacité de l'association à poursuivre son exploitation. Cette appréciation s'appuie sur les éléments collectés jusqu'à la date de son rapport, étant toutefois rappelé que des circonstances ou événements ultérieurs pourraient mettre en cause la continuité d'exploitation. S'il conclut à l'existence d'une incertitude significative, il attire l'attention des lecteurs de son rapport sur les informations fournies dans les comptes annuels au sujet de cette incertitude ou, si ces informations ne sont pas fournies ou ne sont pas pertinentes, il formule une certification avec réserve ou un refus de certifier ;
- il apprécie la présentation d'ensemble des comptes annuels et évalue si les comptes annuels reflètent les opérations et événements sous-jacents de manière à en donner une image fidèle.

Fait à Montpellier,
Le 26 mai 2023

A handwritten signature in black ink, appearing to be 'Frédéric Carrobe', written over a horizontal line.

Le commissaire aux comptes
AXIOME AUDIT
Frédéric CARROBE

BILAN - ACTIF

ASSOC ACCES POUR TOUS

Du 01/01/2022 au 31/12/2022

ACTIF

	Exercice du 01/01/2022 au 31/12/2022			01/01/2021 au
	Brut	Amort. & Dépréc.	Net	31/12/2021
ACTIF IMMOBILISE				
Immobilisations incorporelles				
Frais d'établissement				
Frais de recherche et développement				
Donations temporaires d'usufruit				
Concessions, brevets et droits similaires				
Autres				
Immobilisations incorporelles en cours				
Avances et acomptes				
Immobilisations corporelles				
Terrains				
Constructions				
Installations techn., matériel et outil. Ind.	3 039.69		3 039.69	
Autres	8 880.46	5 233.74	3 646.72	4 828.00
Immobilisations corporelles en cours				
Avances et acomptes				
Biens reçus par legs ou d. dest. à être cédés				
Immobilisations financières				
Participations et créances rattachées				
Autres titres immobilisés				
Prêts				
Autres				
TOTAL (I)	11 920.15	5 233.74	6 686.41	4 828.00
ACTIF CIRCULANT				
Stocks et en-cours				
Créances				
Créances clients, usagers et comptes ratt.	13 402.65		13 402.65	10 649.40
Créances reçues par legs ou donations				
Autres	87 502.95		87 502.95	40 424.37
Valeurs mobilières de placement				
Instruments de trésorerie				
Disponibilités	109 799.42		109 799.42	134 279.78
Charges constatées d'avance				
TOTAL (II)	210 705.02		210 705.02	185 353.55
Frais d'émission des emprunts (III)				
Primes de remboursement des emprunts (IV)				
Ecarts de conversion actif (V)				
TOTAL GENERAL (I+II+III+IV+V)	222 625.17	5 233.74	217 391.43	190 181.55

AXIOME AUDIT
Audit
Commissariat aux comptes
 @ 7 CENTER - Immeuble Atlas - Bât. G
 521 rue Georges Méliès - 34000 MONTPELLIER
 Tél: 04 67 15 89 35 axiome-audit@axiomeassociés.fr
 SIRET: 332 836 131 00076 - APE: 6920Z

BILAN - PASSIF

ASSOC ACCES POUR TOUS

Du 01/01/2022 au 31/12/2022

PASSIF	Du 01/01/2022 au 31/12/2022	Du 01/01/2021 au 31/12/2021
FONDS PROPRES		
Fonds propres sans droit de reprise		
Fonds propres statutaires		
Fonds propres complémentaires		
Fonds propres avec droit de reprise		
Fonds propres statutaires		
Fonds propres complémentaires		
Écarts de réévaluation		
Réserves		
Réserves statutaires ou contractuelles		
Réserves pour projet de l'entité		
Autres		
Report à nouveau		
Excédent ou déficit de l'exercice		
<i>Situation nette (sous total)</i>		
Fonds propres consommables		
Subventions d'investissement		
Provisions réglementées		
TOTAL (I)	72 355.56	54 217.27
FONDS REPORTÉS ET DÉDIÉS		
Fonds reportés liés aux legs ou donations		
Fonds dédiés		
TOTAL (II)		
PROVISIONS		
Provisions pour risques		
Provisions pour charges		
TOTAL (III)	45 655.87	54 038.59
DETTES		
Emprunts obligataires et assimilés (titres associatifs)		
Emprunts et dettes auprès des établissements de crédit		
Emprunts et dettes financières diverses		
Dettes fournisseurs et comptes rattachés		
Dettes des legs ou donations		
Dettes fiscales et sociales		
Dettes sur immobilisations et comptes rattachés		
Autres dettes		
Instrument de trésorerie		
Produits constatés d'avance		
TOTAL (IV)	99 380.00	81 925.69
Écarts de conversion passif		
TOTAL GENERAL (I+II+III+IV+V)	217 391.43	190 181.55

AXIOME AUDIT
Audit
Commissariat aux comptes
@ 7 CENTER - Immeuble Altis - Bât. G
521 rue Georges Méliès - 34000 MONTPELLIER
Tél: 04 67 15 89 35 axiomeaudit@axiomeassociés.fr
SIRET: 332 835 131 00076 - APE: 69207

COMPTE DE RÉSULTAT

AXIOME AUDIT
Audit

Commissariat aux comptes

@ 7 CENTER - Immeuble Altis - BA1. G

521 rue Georges Méliès - 34000 MONTPELLIER

Tél: 04 67 15 89 35 axiomeaudit@axiomeassocies.fr

SIRET: 332 835 131 00076 - APE: 69207

ASSOC ACCES POUR TOUS

Du 01/01/2022 au 31/12/2022

	Du 01/01/22 au 31/12/22	Du 01/01/21 au 31/12/21
PRODUITS D'EXPLOITATION		
Cotisations	4 379.00	4 055.00
Ventes de biens et services		
Ventes de biens		
<i>Dont ventes de dons en nature</i>		
Ventes de prestations de service	109 198.24	78 850.63
<i>Dont parrainages</i>		
Produits de tiers financeurs		
Concours publics et subventions d'exploitation	376 546.26	264 733.47
Versements des fondateurs ou consommations de la dotation consommable		
Ressources liées à la générosité du public		
Dons manuels	1 798.00	880.00
Mécénats	200.00	
Legs, donations et assurances-vie		
Contributions financières	861.50	
Reprises sur amortissements, dépréciations, provisions et transferts de charges	34 383.71	1 143.53
Utilisations des fonds dédiés		1 600.00
Autres produits	89.62	30.50
TOTAL PRODUITS D'EXPLOITATION (I)	527 456.33	351 293.13
CHARGES D'EXPLOITATION		
Achats de marchandises		
Variation de stock		
Autres achats et charges externes	103 360.77	82 786.71
Aides financières		
Impôts, taxes et versements assimilés	5 197.00	10 074.25
Salaires et traitements	322 041.06	278 284.93
Charges sociales	85 333.66	20 527.43
Dotations aux amortissements et aux dépréciations	2 031.27	1 381.13
Dotations aux provisions	12 198.01	9 988.19
Report en fonds dédiés		
Autres charges	25.24	9.17
TOTAL CHARGES D'EXPLOITATION (II)	530 187.01	403 051.81
RÉSULTAT D'EXPLOITATION (I - II)	-2 730.68	-51 758.68
PRODUITS FINANCIERS		
De participation	718.46	902.20
D'autres valeurs mobilières et créances de l'actif immobilisé		
Autres intérêts et produits assimilés		
Reprises sur provisions, dépréciations et transferts de charges		
Différences positives de change		
Produits nets sur cessions de valeurs mobilières de placement		
TOTAL DES PRODUITS FINANCIERS (III)	718.46	902.20
CHARGES FINANCIÈRES		
Dotations aux amortissements, aux dépréciations et aux provisions		
Intérêts et charges assimilées		
Différences négatives de change		
Charges nettes sur cessions de valeurs mobilières de placement		
TOTAL DES CHARGES FINANCIÈRES (IV)		
RÉSULTAT FINANCIER (III - IV)	718.46	902.20

COMPTE DE RÉSULTAT

ASSOC ACCES POUR TOUS

Du 01/01/2022 au 31/12/2022

	Du 01/01/22 au 31/12/22	Du 01/01/21 au 31/12/21
RÉSULTAT COURANT AVANT IMPÔTS (I - II + III - IV)	-2 012.22	-50 856.48
PRODUITS EXCEPTIONNELS		
Sur opérations de gestion		51 016.78
Sur opérations en capital	970.51	970.00
Reprises sur provisions, dépréciations et transferts de charges		
TOTAL DES PRODUITS EXCEPTIONNELS (V)	970.51	51 986.78
CHARGES EXCEPTIONNELLES		
Sur opérations de gestion		
Sur opérations en capital		
Dotations aux amortissements, aux dépréciations et aux provisions		
TOTAL DES CHARGES EXCEPTIONNELLES (VI)		
RÉSULTAT EXCEPTIONNEL (V - VI)	970.51	51 986.78
Participation des salariés aux résultats (VII)		
Impôts sur les bénéfices (VIII)		
TOTAL DES PRODUITS (I + III + V)	529 145.30	404 182.11
TOTAL DES CHARGES (II + IV + VI + VII + VIII)	530 187.01	403 051.81
EXCÉDENT OU DÉFICIT	-1 041.71	1 130.30
CONTRIBUTIONS VOLONTAIRES EN NATURE		
Dons en nature	17 614.00	14 780.00
Prestations en nature	18 344.00	
Bénévolat		
TOTAL	35 958.00	14 780.00
CHARGES DES CONTRIBUTIONS VOLONTAIRES EN NATURE		
Secours en nature		
Mises à disposition gratuite de biens	18 344.00	
Prestations en nature		
Personnel bénévole	17 614.00	14 780.00
TOTAL	35 958.00	14 780.00
TOTAL	-1 041.71	1 130.30

AXIOME AUDIT
Audit

Commissariat aux comptes
@ 7 CENTER - Immeuble Altis - Bât C
521 rue Georges Méliès - 34000 MONTPELLIER
Tél: 04 67 15 89 35 axiomeaudit@axiomeassociés.fr
SIRET: 332 835 131 00076 - APE: 69207

ANNEXE DES COMPTES ANNUELS

AXIOME AUDIT Audit

Commissariat aux comptes
@ 7 CENYER - Immeuble Allis - Bât. G
521 rue Georges Méliès - 34000 MONTPELLIER
Tél: 04 67 15 89 35 axiomeaudit@axiomeassocies.fr
SIRET: 332 835 131 00078 - APE: 6920Z

ASSOC ACCES POUR TOUS

Du 01/01/2022 au
31/12/2022

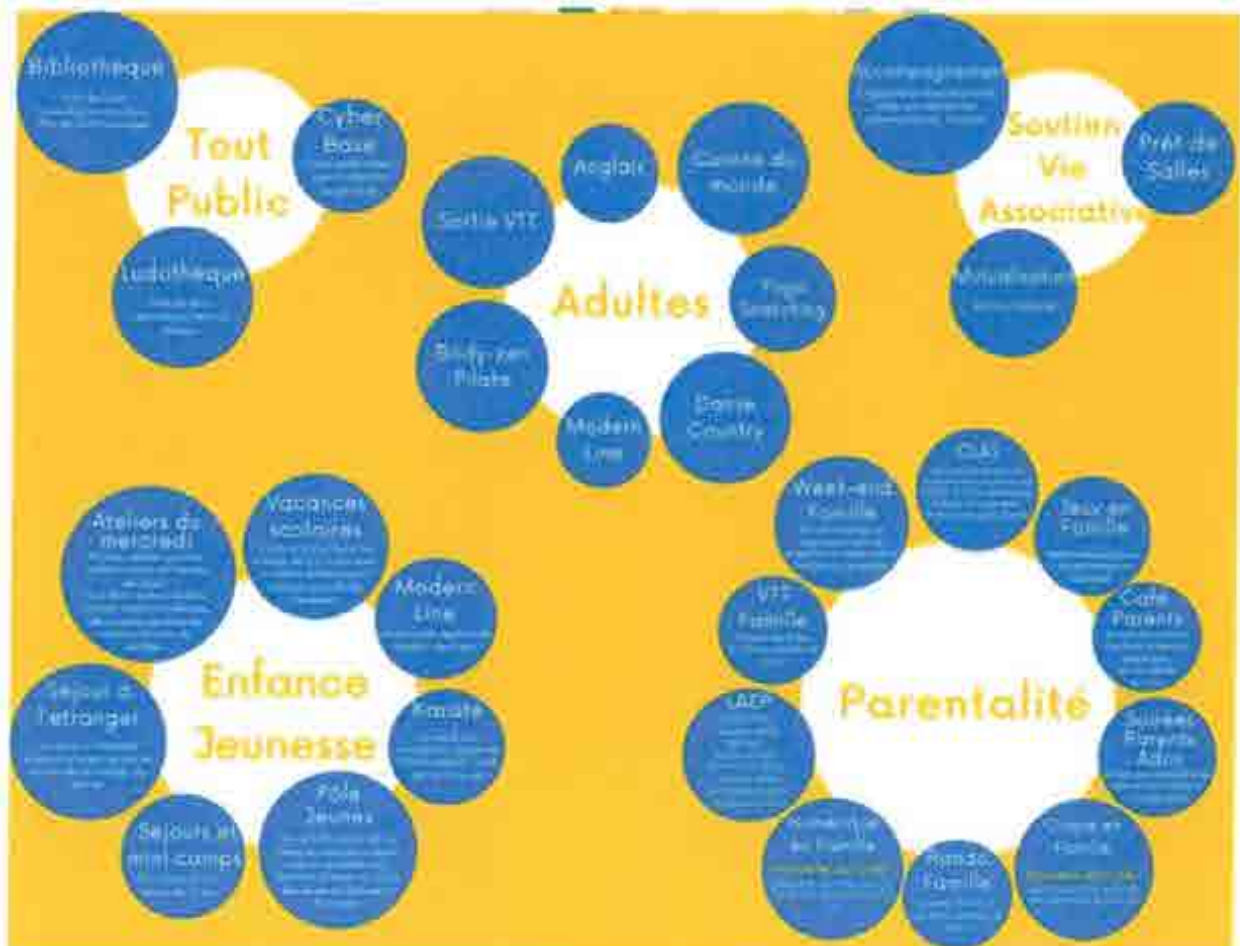
PREAMBULE

L'exercice a une durée de 12 mois, recouvrant la période du 01/01/2022 au 31/12/2022.

Objet social, moyens et périmètres :

A.C.C.E.S. pour Tous a pour objet la mise en place et le maintien des conditions favorables à l'existence d'un Centre Socio Culturel sur la commune de Meyrannes afin de :

- Faire participer les habitants au développement de la vie associative du milieu rural.
- Favoriser l'expression de la citoyenneté par la mise en place et la promotion d'activités à caractère Culturel, Educatif, Sportif, Scientifique et Familial, mission à caractère Social pour la population et sa zone d'influence.
- Proposer un lieu d'information et de réflexion.
- Gérer des locaux, des services, des activités, du personnel en lien avec le Projet Socio Culturel.



Les ressources de l'association selon les statuts sont :

- Cotisations
- Prestations d'animation facturées aux usagers
- Subventions de l'Etat, la CAF, les mairies, le CG et la COMCOM
- Dons (émission de reçus fiscaux)
- Toutes les autres ressources ou subventions autorisées par la législation (type FONJEP)

Les moyens de l'association sont des moyens humains et contributions volontaires.

Les salariés de l'association sont au nombre de 16 permanents.

L'association bénéficie de la mise à disposition de locaux sur plusieurs sites différents encadrés par des conventions, à savoir :

- Le siège social des activités : 225 m² mis à disposition par la Mairie
- Les activités extrascolaires et d'accompagnement scolaires qui se déroulent dans différentes écoles (Bessèges, Gagnières, Meyrannes, Robiac, Saint Brès, Saint Victor de Malcap)
- Les activités sportives et ludothèque qui se déroulent dans des salles polyvalentes (Allègre les Fumades, Barjac, Bessèges, Bordezac, Gagnières, Méjannes le Clap, Meyrannes, Meyrannes, Molières sur Cèze, Robiac, Saint Ambroix, Saint Brès, Saint-Denis, Saint Jean de Maruéjols, Saint Sauveur de Cruzières, Saint Victor de Malcap)

A noter également qu'un matériel de transport est mis à la disposition de l'association notamment le véhicule de « La boîte qui roule » par la ComCom de Cèze Cévennes pour les activités itinérantes LAEP et ludothèque.

Enfin, l'association compte un certain nombre de bénévoles pour assurer ses activités

AXIOME AUDIT
Audit
Commissariat aux comptes
@ 7 CENTER - Immeuble Alos - Bât. G
521 A. Le Georges Méhès - 34000 MONTPELLIER
Tél: 04 67 15 89 35 axiomeaudit@axiomeassociés.fr
SIRET: 332 835 131 00076 - APE: 6920Z

RÈGLES ET MÉTHODES COMPTABLES

Les conventions générales comptables ont été appliquées, dans le respect du principe de prudence, conformément aux hypothèses de base :

- image fidèle
- comparabilité et continuité de l'exploitation
- régularité et sincérité
- permanence des méthodes comptables d'un exercice à l'autre
- indépendance des exercices

et conformément aux règles générales d'établissement et de présentation des comptes annuels.

La méthode de base retenue pour l'évaluation des éléments inscrits en comptabilité est la méthode des coûts historiques.

Les comptes annuels au 31/12/2022 ont été établis conformément aux règles comptables françaises suivant les prescriptions du règlement N° 2014-03 du 5 juin 2014 relatif au plan comptable général, et celles du règlement n° 2018-06 du 5 décembre 2018 relatif aux comptes annuels des personnes morales de droit privé à but non lucratif, qui réforme le règlement CRC 99-01.

Pour l'application du règlement relatif à la comptabilisation, l'évaluation, l'amortissement et la dépréciation des actifs, l'entité a choisi la méthode prospective.

Immobilisations incorporelles

Les immobilisations incorporelles sont évaluées à leur coût d'acquisition, constitué de leur prix d'achat (y compris droits de douane et taxes non récupérables, après déduction des remises, rabais commerciaux, escomptes de règlement), des coûts directement attribuables à ces immobilisations en vue de leurs utilisations envisagées.

Immobilisations corporelles

Les immobilisations corporelles sont évaluées à leur coût d'acquisition, constitué de :

- des coûts directement attribuables et engagés pour mettre ces actifs en état de fonctionner selon leurs utilisations envisagées,

- Constructions	20 ans
- Agencement et aménagement des constructions	10 ans
- Installations techniques	10 ans
- Matériels et outillages industriels	10 ans
- Matériels et outillages	10 ans

Immobilisations financières

Option pour l'incorporation de certains frais accessoires :

Les droits de mutation, honoraires, commissions, frais d'actes sur immobilisations financières (titres) et titres de placement sont incorporés dans les coûts des immobilisations.

Créances

Les créances sont valorisées à leur valeur nominale. Une provision pour dépréciation est pratiquée lorsque la valeur d'inventaire est inférieure à la valeur comptable.

Contributions volontaires

Au cours de l'exercice clos au 31/12/2022, les contributions volontaires s'élèvent à :

- 18 344 euros pour la mise à disposition de matériel
- 17 614 euros pour le bénévolat

A noter qu'aucune bénévole n'a abandonné de frais sur 2022.

AXIOME AUDIT **Audit**

Commissariat aux comptes
@ 7 CENTER - Immeuble Aille - Bât. G
521 rue Georges Méliès - 34000 MONTPELLIER
Tél: 04 67 15 89 35 axiomeaud1@axiomeassociés.fr
SIRET: 332 835 131 00076 - APE: 6920Z

FAITS MARQUANTS

NEANT

EVENEMENTS POST CLOTURE

NEANT

CHANGEMENT DE METHODE COMPTABLE

Sur l'exercice 2022 des reclassements ont eu lieu en lien avec le plan comptable association 2018-06.
Une distinction a été faite entre les comptes 74 « subvention d'exploitation » et les 73 « concours publics ».

Aucun impact de résultat n'est à signaler compte tenu de ces corrections.

AXIOME AUDIT
Audit
Commissariat aux comptes
@ 7 CENTER - Immeuble Aitls - Bât G
521 rue Georges Méliès - 34000 MONTPELLIER
Tél: 04 67 15 89 35 axiomeaudit@axiomeassociés.fr
SIRET: 332 835 131 00076 - APE: 6920Z

IMMOBILISATIONS CORPORELLES

ASSOC ACCES POUR TOUS

Du 01/01/2022 au 31/12/2022

CADRE A		IMMOBILISATIONS	V brute des immob. début d'exercice	Augmentations	
				suite à réévaluation	acquisitions
INCORPOR.	Frais d'établissement, de recherche et de développement	TOTAL I			
	Autres postes d'immobilisations incorporelles	TOTAL II			
CORPORELLES	Terrains	Sur sol propre			
	Constructions	Sur sol d'autrui			
		Instal.géné., agencés & aménagts const.			
	Installations techniques, matériel & outillage indust.	Instal. généc., agencés & aménagts divers	8 030		3 040
		Autres immos corporelles	Matériel de transport Matériel de bureau & info., mobilier Emballages récupérables & divers		
	Immobilisations corporelles en cours				
	Avances et acomptes				
	TOTAL III	8 030		3 890	
FINANCIERES	Participations évaluées par mise en équivalence				
	Autres participations				
	Autres titres immobilisés				
	Prêts et autres immobilisations financières				
	TOTAL IV				
TOTAL GENERAL (I + II + III + IV)			8 030		3 890

AXIOME AUDIT
Audit
Commissariat aux comptes
 @ 7 CENTER - Immeuble Atlas - B01.6
 521 rue Georges Méliès - 34000 MONTPELLIER
 Tél. 04 67 15 89 35 axiomeaudit@axiomeassociés.fr
 SIRET: 332 635 131 00076 - APE: 8820Z

CADRE B		IMMOBILISATIONS	Diminutions		Valeur brute des immob. fin ex.	Réévaluation légal Valeur d'origine
			par virt poste	par cessions		
INCORPOR.	Frais d'ébts, de recherche & de dével.	TOTAL I				
	Autres postes d'immob. incorporelles	TOTAL II				
CORPORELLES	Terrains	Sur sol propre				
	Constructions	Sur sol d'autrui				
		Ins. gal. agen. améc. cons				
	Inst.tech., mat outillage indust.	Instal. généc., agencés, aménagts d.			3 040	
		Autres immos corporelles	Matériel de transport Mat.bureau, info., mob. Emballages récup. div.			850
	Immos corporelles en cours					
	Avances et acomptes					
	TOTAL III			11 920		
FINANCIERES	Part. évaluées par mise en équivalence					
	Autres participations					
	Autres titres immobilisés					
	Prêts & autres immob. financières					
	TOTAL IV					
TOTAL GENERAL (I + II + III + IV)					11 920	

ÉTAT DES AMORTISSEMENTS

ASSOC ACCES POUR TOUS

Du 01/01/2022 au 31/12/2022

CADRE A		SITUATIONS ET MOUVEMENTS DE L'EXERCICE DES AMORTISSEMENTS TECHNIQUES			
IMMOBILISATIONS AMORTISSABLES		Amortissements début d'exercice	Augmentations : dotations de l'exercice	Diminutions : amort. sortis de l'actif et reprises	Montant des amortissements à la fin de l'exercice
Frais d'établissement et de développement Fonds commercial Autres immobilisations incorporelles					
TOTAL					
Terrains					
Constructions	Sur sol propre				
	Sur sol d'autrui				
	Inst. générales agen. aménag. cons.				
Inst. techniques	matériel et outil. industriels				
Autres immos corporelles	Inst. générales agencem. amén. div.	3 202	1 867		5 070
	Matériel de transport				
	Mat. bureau et informatique, mob. Emballages récupérables divers		164		164
TOTAL		3 202	2 031		5 234
TOTAL GENERAL		3 202	2 031		5 234

AXIOME AUDIT
Audit
Commissariat aux comptes
27 ZENTER - Immeuble ARIS - Bât. G
821 rue Georges Méliès - 34000 MONTPELLIER
Tél: 04 67 15 89 35 axiome.audit@axiomeassociés.fr
SIRET: 332 835 131 00076 - APE: 89207

CADRE B		VENTILATION DES MOUVEMENTS AFFECTANT LA PROVISION POUR AMORTISSEMENTS DÉROGATOIRES					
Immobiliations amortissables	DOTATIONS			REPRISES			Mouv. net des amort. fin de l'exercice
	Différentiel de durée	Mode dégressif	Amort. fiscal exceptionnel	Différentiel de durée	Mode dégressif	Amort. fiscal exceptionnel	
Frais d'établissements Fonds commercial Autres immos incorporelles							
TOTAL							
Constr. Immo. corporel	Terrains						
	Sur sol propre						
	Sur sol autrui						
	Inst. agenc. et amén.						
	Inst. techniques mat. et outil.						
	Inst. gales, agenc. am divers						
Immo. corporel	Mat. transport						
	Mat. bureau mobilier						
	Emballages récup. divers						
TOTAL							
Frais d'acquisition de titres de participations							
TOTAL GÉNÉRAL							
Total général non ventilé							
CADRE C	MOUVEMENTS DE L'EXERCICE AFFECTANT LES CHARGES RÉPARTIES SUR PLUSIEURS EXERCICES	Montant net au début de l'exercice	Augmentations	Dotations de l'exercice aux amortissements	Montant net à la fin de l'exercice		
Frais d'émission d'emprunt à étaler Primes de remboursement des obligations							

ÉTAT DES DÉPRÉCIATIONS

ASSOC ACCES POUR TOUS

Du 01/01/2022 au 31/12/2022

Détermination de la valeur actuelle

MOUVEMENTS DES DÉPRÉCIATIONS

SITUATIONS ET MOUVEMENTS DE L'EXERCICE				
RUBRIQUES	Dépréciations début de l'exercice	Augmentations : dotations de l'exercice	Diminutions : reprises de l'exercice	Dépréciations fin de l'exercice
Frais d'établissement, de recherche et de développement				
Autres immobilisations incorporelles				
Terrains				
Constructions	Sur sol propre			
	Sur sol d'autrui			
Inst. techniques	Inst. générales agen. aménag. cons.			
	matériel et outillage industriels			
Autres immob. corporelles	Inst. générales agencem. amén. div.			
	Matériel de transport			
	Mat. bureau et informatique, mob.			
	Emballages récupérables divers			
Immob. financières	Titres mis en équivalence			
	Titres de participations			
	Autres			
TOTAL				
Stocks				
Créances				
Valeurs mobilières de placement				
TOTAL GENERAL				

AXIOME AUDIT
Audit
Commissariat aux comptes
 7 CENTER - Immeuble Allis - Bât. G
 521 rue Georges Méliès - 34000 MONTPELLIER
 Tél: 04 67 15 89 35 axiomeaudit@axiomeassociés.fr
 SIRET: 332 835 131 00076 APE: 6920Z

PROVISIONS INSCRITES AU BILAN

ASSOC ACCES POUR TOUS

Du 01/01/2022 au 31/12/2022

TABLEAU DES PROVISIONS

Nature des provisions		Montant au début de l'exercice	AUGMENTATIONS : Dotations de l'exercice	DIMINUTIONS : Reprises de l'exercice	Montant à la fin de l'exercice
Provisions réglementées	Prov. pour reconstit. gisements miniers et pétroliers				
	Provisions pour investissements				
	Provisions pour hausse des prix				
	Amortissements dérogatoires				
	<i>Dont majorations exceptionnelles de 30 %</i>				
	Pour prêts d'installation				
	Autres provisions réglementées				
TOTAL I					
Provisions pour risques et charges	Provisions pour litiges				
	Prov. pour garanties données aux clients				
	Prov. pour pertes sur marchés à terme				
	Provisions pour amendes et pénalités				
	Provisions pour pertes de change				
	Prov. pour pensions et obligations similaires				
	Provisions pour impôts				
	Prov. pour renouvellement des immobilisations				
	Prov. pour gros entretien et grandes réparations				
	Prov. pour chges sociales, fiscales / congés à payer				
Autres provisions pour risques et charges	54 039	12 198	20 581	45 656	
TOTAL II		54 039	12 198	20 581	45 656
Provisions pour dépréciation	- incorporelles				
	- corporelles				
	/ immobilisations				
	- Titres mis en équivalence				
	- titres de participation				
- autres immobls financières					
Sur stocks et en cours					
Sur comptes clients					
Autres provisions pour dépréciation					
TOTAL III					
TOTAL GENERAL (I + II + III)		54 039	12 198	20 581	45 656
Dont provisions pour pertes à terminaison					
Dont dotations & reprises			12 198	20 581	
			- d'exploitation		
			- financières		
			- exceptionnelles		
Titre mis en équivalence : montant de la dépréciation à la clôture de l'exercice calculée					

AXIOME AUDIT
Audit
Commissariat aux comptes
@ 7 CENTER - Immeuble Allis - Bât. G
521 rue Georges Méliès - 34000 MONTPELLIER
Tél: 04 67 15 69 35 axiomeaudit@axiomeassociés.fr
SIRET: 332 835 131 00076 APE: 6920Z

ÉTAT DES ÉCHÉANCES DES CRÉANCES

ASSOC ACCES POUR TOUS

Du 01/01/2022 au 31/12/2022

ÉTAT DES CRÉANCES À LA CLÔTURE DE L'EXERCICE

ÉTAT DES CRÉANCES		Montant brut	A 1 an au plus	A plus d'un an
ACTIF IMMOBILISÉ	Créances rattachées à des participations			
	Prêts (1) (2)			
	Autres immobilisations financières			
ACTIF CIRCULANT	Clients douteux ou litigieux			
	Autres créances clients	13 403	13 403	
	Créances rep. titres prêtés : prov /dep. antér			
	Personnel et comptes rattachés	88	88	
	Sécurité sociale et autres organismes sociaux			
	Impôts sur les bénéficiaires			
	Etat & autres coll. publiques			
	Taxe sur la valeur ajoutée			
	Autres impôts, taxes & versements assimilés			
	Divers	82 543	82 543	
Groupe et associés (2)				
Débiteurs divers (dont créances rel. op. de pens. de titres) (3)	4 873	4 873		
Charges constatées d'avance				
TOTAUX		100 906	100 906	
Renvois	(1) Montant	- Créances représentatives de titres prêtés		
	(2) des	- Prêts accordés en cours d'exercice		
	(3) Prêts & avances consentis aux associés (Pers. physiques)	- Remboursements obtenus en cours d'exercice		
	Créances reçues par legs ou donations			

AXIOME AUDIT
Audit

Commissariat aux comptes
@ 7 CENTER - Immeuble Airfa - Bât. G
521 rue Georges Méliès - 34000 MONTPELLIER
Tél: 04 67 15 89 35 axiomeaudit@axiomeassociés.fr
SIRET: 332 835 131 00076 APE: 6920Z

COMPTES DE RÉGULARISATION - ACTIF

ASSOC ACCES POUR TOUS

Du 01/01/2022 au 31/12/2022

PRODUITS À RECEVOIR

PRODUITS À RECEVOIR INCLUS DANS LES POSTES SUIVANTS DU BILAN	MONTANT
Créances rattachées à des participations	
Autres immobilisations financières	
Créances clients et comptes rattachés	
Autres créances	84 787
Disponibilités	
TOTAL	84 787

AXIOME AUDIT
Audit
Commissariat aux comptes
@ 7 CENTER - Immeuble Altis - Bât. G
521 rue Georges Méliès - 34000 MONTPELLIER
Tél: 04 67 15 89 35 axiomeaudit@axiomeassociés.fr
SIRET: 332 035 131 00076 - APE 6920Z

ÉTAT DES ÉCHÉANCES DES DETTES

ASSOC ACCES POUR TOUS

Du 01/01/2022 au 31/12/2022

ÉTAT DES DETTES À LA CLÔTURE DE L'EXERCICE

ÉTAT DES DETTES	Montant brut	A 1 an au plus	A plus d'1 an & 5 ans au plus	A plus de 5 ans
Emprunts obligataires convertibles (1)				
Autres emprunts obligataires (1)				
Emprunts & dettes à 1 an max. à l'origine				
etbs de crédit (1) à plus d'1 an à l'origine				
Emprunts & dettes financières divers (1)(2)				
Fournisseurs & comptes rattachés	9 221	9 221		
Personnel & comptes rattachés	4 877	4 877		
Sécurité sociale & autres organismes sociaux	11 515	11 515		
Etat & Impôts sur les bénéfices				
autres Taxe sur la valeur ajoutée				
collectiv. Obligations cautionnées				
publiques Autres impôts, taxes & assimilés	5 197	5 197		
Dettes sur immobilisations & cptes rattachés				
Groupe & associés (2)				
Autres dettes (dt det. rel. oper. de titr.)	23	23		
Dettes représentatives des titres empruntés				
Requis Produits constatés d'avance	8 547	8 547		
TOTAUX	99 380	99 380		
(1) Emprunts souscrits en cours d'exercice				
Emprunts remboursés en cours d'exercice				
(2) Montant divers emprunts, dettes/associés				

AXIOME AUDIT
Audit

Commissariat aux comptes

@ 7 CENTER - Immeuble Allis - Bât. G

521 r. Georges Méliès - 34000 MONTPELLIER

Tél: 04 67 15 88 35 axiomeaudit@axiomeassociés.fr

SIRET: 332 835 131 00076 - APF: 69202

COMPTES DE RÉGULARISATION - PASSIF

ASSOC ACCES POUR TOUS

Du 01/01/2022 au 31/12/2022

PRODUITS CONSTATÉS D'AVANCE

PRODUITS CONSTATÉS D'AVANCE	MONTANT
Exploitation	8 547
Financiers	
Exceptionnels	
TOTAL DES PRODUITS CONSTATÉS D'AVANCE	8 547

CHARGES À PAYER

CHARGES À PAYER INCLUSES DANS LES POSTES SUIVANTS DU BILAN	MONTANT
Emprunts obligataires convertibles	
Autres emprunts obligataires	
Emprunts et dettes auprès des établissements de crédit	
Emprunts et dettes financières divers	
Dettes fournisseurs et comptes rattachés	4 588
Dettes fiscales et sociales	13 215
Dettes sur immobilisations et comptes rattachés	
Autres dettes	
TOTAL DES CHARGES À PAYER	17 803

AXIOME AUDIT **Audit**

Commissariat aux comptes
@ 7 CENTER - Immeuble Atila - Bât. G
521 rue Georges Millès - 34000 MONTPELLIER
Tél: 04 67 15 89 35 axiome.audit@axiomeassocies.fr
SIRET: 332 835 131 00076 - APE: 6920Z

ENGAGEMENTS

ASSOC ACCES POUR TOUS

Du 01/01/2022 au 31/12/2022

ENGAGEMENTS DONNÉS

	AUTRES	DIRIGEANTS	FILIALES	PARTICI- PATIONS	AUTRES ENTREPRISES LIÉES	MONTANT
Effets escomptés non échus Cautionnements, avals et garanties donnés par la société Engagements assortis de sûretés réelles Intérêts à échoir Assurances à échoir Autres engagements donnés : Contrats de crédits-bails Contrats de locations financement				AXIOME AUDIT Audit Commissariat aux comptes @ 7 CENTER - Immeuble Actis - Bât. G 521 rue Georges Méliès - 34000 MONTPELLIER Tél: 04 67 15 89 85 axiomeaudit@axiomeassociés.fr SIRET: 332 815 131 00076 - APE: 6920Z		
TOTAL (1)						
	AUTRES	DIRIGEANTS	PROVISIONS			MONTANT
Engagements en matière de pensions						
TOTAL						

ENGAGEMENTS REÇUS

	AUTRES	DIRIGEANTS	FILIALES	PARTICI- PATIONS	AUTRES ENTREPRISES LIÉES	MONTANT
Cautionnements, avals et garanties reçus par la société Sûretés réelles reçues Actions déposées par les administrateurs Autres engagements reçus						
TOTAL						

LES EFFECTIFS

ASSOC ACCES POUR TOUS

Du 01/01/2022 au 31/12/2022

LES EFFECTIFS

	31/12/2022	31/12/2021
Personnel salarié :	14	14
Ingénieurs et cadres	1	1
Agents de maîtrise		
Employés et techniciens	13	13
Ouvriers		
Personnel mis à disposition :		
Ingénieurs et cadres		
Agents de maîtrise		
Employés et techniciens		
Ouvriers		

AXIOME AUDIT
Audit
Commissariat aux comptes
@ 7 CENTER - Immeuble Allis - Bât. G
621 rue Georges Méliès - 34000 MONTPELLIER
Tél: 04 67 15 89 35 axiomeaudit@axiomeassocies.fr
SIRET: 332 835 131 00076 - APE: 89202

La rémunération des 3 plus hauts cadres dirigeants ne concernant qu'une personne, l'information n'est volontairement pas présentée dans cette annexe afin de ne pas aboutir à une information individualisée et préjudiciable

Tableau de variation des fonds propres

ASSOC ACCES POUR TOUS

VARIATION DES FONDS PROPRES	A L'OUVERTURE DE L'EXERCICE	AFFECTATION DU RESULTAT		AUGMENTATION		DIMINUTION OU CONSOMMATION		A LA CLOTURE DE L'EXERCICE
	MONTANT	MONTANT	DONT GENEROSITE DU PUBLIC	MONTANT	DONT GENEROSITE DU PUBLIC	MONTANT	DONT GENEROSITE DU PUBLIC	MONTANT
Fonds propres sans droit de reprise								-
Fonds propres avec droit de reprise								-
Ecart de réévaluation								-
Réserves	44 000							44 000
Report à nouveau	6 662			1 130				7 792
Excédent ou déficit de l'exercice	1 130	1 130				-1042		- 1 042
Dotations consommables								-
Subventions d'investissement	2 425			19 180				21 605
Provisions réglementées								-
Total	54 217	1 130	-	20 310	-	-1042	-	72 356

AXIOME AUDIT Audit

Commissariat aux comptes

@ 7 CENTER - Immeuble Altis - Bât. G
521 rue Georges Méliès - 34000 MONTPELLIER

Tél: 04 67 15 89 35 axiomeaudit@axiomeassociés.fr

SIRET: 332 935 131 00076 - APE: 6920Z

Tableau de ventilation des subventions d'exploitation et concours publics

ASSOC ACCES POUR TOUS

Financiers (UE, Etat, Collectivités territoriales, CAF, ...)	Montants
CAF - ATL	1 814
DRFIP	33 298.98
FONJEP	4 442
CAF	25 500
CAF	4 500
CAF	54 648.10
CAF	77 242.60
CAF	3 873.10
CAF	5 503.87
CAF	23 682
Sous total 73	234 504.65
Région Occitanie	3 260
Conseil général	11 806
Conseil général	600
Conseil général	1 000
Département - Gard	400
Communauté des Communes	120 612
Commune de Meyrannes	4 363.61
Sous total 74	142 041.61
Total des subventions d'expl. & concours publics	376 546.26

AXIOME AUDIT
Audit

Commissariat aux comptes
@ 7 CENTER - Immeuble Altis - Bât. G
621 rue Georges Méliès - 34000 MONTPELLIER
Tél: 04 67 15 89 35 axiomeaudit@axiomeassociés.fr
SIRET: 332 835 131 00076 - APE: 8920Z

PARTIES LIEES

L'entité fournit des informations sur les transactions qu'elle a effectuées avec des personnes physiques ou personnes morales, dénommées contrepartie :

- désignation de la contrepartie ;
- la nature de la relation avec la contrepartie ;
- le montant des transactions réalisées avec la contrepartie ;
- toute autre information sur les transactions nécessaire à l'appréciation de la situation financière de l'entité.

Ces dispositions ne s'appliquent pas aux transactions courantes conclues à des conditions normales.

Au regard de cette définition, nous n'avons pas de transactions à relater dans l'annexe.

AXIOME AUDIT
Audit
Commissariat aux comptes
@ 7 CENTER - Immeuble Allis - Bât. G
521 rue Georges Méliès - 34000 MONTPELLIER
Tél: 04 67 15 89 35 axiomeaudit@axiomeassociés.fr
SIRET: 332 835 131 00076 - APE: 6920Z

MONTPELLIER 34000

521, rue Georges Méliès - @7 Center - Immeuble Falds - b0x C

ALES 30100

681 chemin du Mas de la Bedosse

PERPIGNAN 66050

51 rue Louis Delaunay - BP 106 40 - Cedex

Tél : 04 67 15 89 35

axiomeaudit@axiomeassociés.fr

RAPPORT SPECIAL DU COMMISSAIRE AUX COMPTES SUR LES CONVENTIONS REGLEMENTEES

ACCES POUR TOUS

Assemblée Générale d'approbation des comptes de l'exercice clos le 31 décembre 2022

Aux membres de l'Association,

En notre qualité de commissaire aux comptes de votre association, nous vous présentons notre rapport sur les conventions réglementées.

Il nous appartient de vous communiquer, sur la base des informations qui nous ont été données, les caractéristiques et les modalités essentielles des conventions dont nous avons été avisés ou que nous aurions découvertes à l'occasion de notre mission, sans avoir à nous prononcer sur leur utilité et leur bien-fondé ni à rechercher l'existence d'autres conventions. Il vous appartient, selon les termes de l'article R. 612-6 du code de commerce, d'apprécier l'intérêt qui s'attachait à la conclusion de ces conventions en vue de leur approbation.

Nous avons mis en œuvre les diligences que nous avons estimé nécessaires au regard de la doctrine professionnelle de la Compagnie nationale des commissaires aux comptes relative à cette mission. Ces diligences ont consisté à vérifier la concordance des informations qui nous ont été données avec les documents de base dont elles sont issues.

CONVENTIONS SOUMISES A L'APPROBATION DE L'ASSEMBLEE GENERALE

En application de l'article R. 612-7 du code de commerce, nous avons été avisés des conventions mentionnées à l'article L. 612-5 du code de commerce qui ont été passées au cours de l'exercice écoulé.

1. Prestations de service au titre des activités ALSH

- **Objet :** L'association Accès pour tous facture auprès des mairies l'accueil périscolaire des enfants.
- **Modalités financières :** Au titre de l'exercice 2022, ces refacturations représentent un produit de 52 356 euros.

- Personne concernée :

Mairie	Elus au CA	Montants
Mairie de Gagnières	BERAUD Linda	8 961
Mairie de Robiac	D'ORIVAL Jean-Marc	14 153
Mairie de St Victor de Malcap	ORTALI Florence	10 763
Mairie de Meyrannes	LAURENT Stéphane	18 480
Total		52 356

2. Contributions volontaires

- Objet : L'association Accès pour tous bénéficie de contributions volontaires de différentes natures de la part des mairies.
- Modalités financières : Ces mises à dispositions de biens et moyens font l'objet d'une valorisation à la clôture à hauteur de 32 558 euros.

Natures des contributions	Montants
Mise à disposition des locaux	15 658,00
Mairie de MEYRANNES	15 513,00
Mairie de ROBIAC	145,00
Bénévolat	16 900,00
Mairie de MEYRANNES	16 900,00
Matériel de transport	
Dons en nature	

- Personne concernée : Les élus représentant des mairies au conseil d'administration sont :
 - o Monsieur LAURENT Stéphane pour la mairie de Meyrannes
 - o Monsieur D'ORIVAL Jean-Marc pour la mairie de Robiac

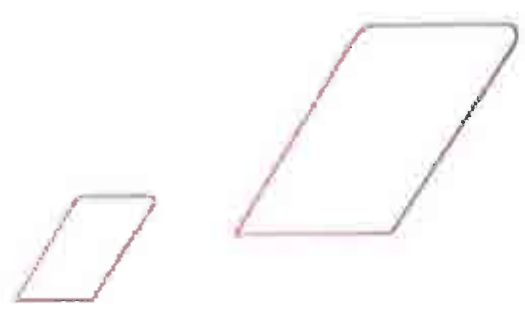
Fait à Montpellier,
Le 26 mai 2023



Le commissaire aux comptes
AXIOME AUDIT
Frédéric CARROBE



axiome



© Axiome

AXIOME AUDIT

521, rue Georges Méliès - 7 Center - Immeuble Fortis - bât G - 34000 Montpellier
681 chemin du Mas de la Bedosse - 30100 Alès
51 rue Louis Delaunay - BP 106 40 - Cedex - 65050 Perpignan
Tél. : 04 67 15 89 35
axiomeaudit@axiomeassociés.fr

axiomeassociés.fr



A5 : Composition CA 2022 & CA 2023



ACCES POUR TOUS

Membres du Conseil d'Administration 2022

Collège des Adhérents avec voix délibérative

Mme BARRY Monique	Elue jusqu'en 2025
Mme BOULZE Myriam	Elue jusqu'en 2024
Mme GLEYZE Séverine	Elue jusqu'en 2023
Mme MASSE Louisa	Elue jusqu'en 2023
Mme MAUREAU Karine	Elue jusqu'en 2023
Mme ODORICO Gisèle	Elue jusqu'en 2024
Mme PERDU Stéphanie	Elue jusqu'en 2025
Mme PIERRE Danièle	Elue jusqu'en 2024
Mr POLDER Claude	Elu jusqu'en 2025
Mr TEBBI Mickaël	Elu jusqu'en 2025

Collège des Associations avec voix délibérative

RANDO MEYRANNES, représentée par Mme DENNIEL Françoise et Mr BARMES Carlos
SERRE ET CALADE, représentée par Mme VINCENT Chantal
AU PETIT BONHEUR DE CLET, représentée par Mme PRIEUR Annie

Collège des Membres de Droit avec voix délibérative

Mme BERAUD Linda	Mme MARTINEZ Elisabeth
Mr D'ORIVAL Jean-Marc	Mme ORTALI Florence
Mr LAURENT Stéphane	Mme ROUX Christine
<i>Chacun des conseils municipaux ont également désigné un suppléant en cas d'absence du titulaire :</i>	
Mme FOLCO Céline	Mme MARIN Valérie
Mme GILD Laurence	Mme PELATAN Nicole
Mme MARC Ghislaine	Mme RONDINAUD Astrid

A Meyrannes, le Samedi 21 mai 2022

Signature Karine MAUREAU,
Présidente de la séance



A.C.C.E.S POUR TOUS
Pôle Culturel et Sportif
172 rue du 7044
30 410 MEYRANNES
04 66 24 58 26 - 06 38 53 68 78
Site : 492 230 404 00013
REC@accspourtous@orange.fr

Signature Annie PRIEUR
Secrétaire de la séance



ACCES POUR TOUS

Membres du Conseil d'Administration 2023

Collège des Adhérents avec voix délibérative

Mme BARRY Monique	Elue jusqu'en 2025
Mme BOULZE Myriam	Elue jusqu'en 2024
Mme GLEYZE Séverine	Elue jusqu'en 2026
Mme MASSE Louisa	Elue jusqu'en 2026
Mme MAUREAU Karine	Elue jusqu'en 2026
Mme ODORICO Gisèle	Elue jusqu'en 2024
Mme PERDU Stéphanie	Elue jusqu'en 2025
Mme PIERRE Danièle	Elue jusqu'en 2024
Mr POLDER Claude	Elu jusqu'en 2025
Mr TEBBI Mickaël	Elu jusqu'en 2025

Collège des Associations avec voix délibérative

RANDO MEYRANNES, représentée par Mme DENNIEL Françoise et Mr BALMES Carlos
 SERRE ET CALADE, représentée par Mme VINCENT Chantal
 AU PETIT BONHEUR DE CLET, représentée par Mme PRIEUR Annie

Collège des Membres de Droit avec voix délibérative

Mme BERAUD Linda	Mme CARRAT BURDIAT Aurélie
Mr D'ORIVAL Jean-Marc	Mme ORTALI Florence
Mr LAURENT Stéphane	Mme ROUX Christine
<i>Chacun des conseils municipaux ont également désigné un suppléant en cas d'absence du titulaire :</i>	
Mme FOLCO Céline & Mme ALLEGRE Dominique	Mme MARIN Valérie
Mme GILD Laurence	Mme PELATAN Nicole
Mme MARC Ghislaine	Mme RONDINAUD Astrid

A Meyrannes, le Samedi 17 Juin 2023

Signature Karine MAUREAU,
Présidente de la séance



A.C.C.E.S POUR TOUS
 Pôle Culturel et Sportif
 172 rue du royal
 310 410 MEYRANNES
 04 66 24 58 26 - 06 18 53 68 78
 Siret : 492 230 404 00013
accueil.accespourtous@orange.fr

Signature Gisèle ODORICO
Secrétaire de la séance

A6 : Bureau 2023

PRÉSIDENTS



Karine MAUREAU
Présidente



Danièle PIERRE
Vice Présidente

SECRÉTAIRES



Annie PRIEUR
Secrétaire



Gisèle ODORICO
Vice Secrétaire

TRÉSORIER



Claude POLDER
Trésorier



Myriam BOULZE
Vice Trésorière